



**RELATÓRIO**  
**AValiação DO SISPASS JUNTO AO CONSELHO DE USUÁRIOS DE SERVIÇOS PÚBLICOS**  
**Processo SEI nº 020.00018454/2025-29**

## 1. INTRODUÇÃO

O artigo 23 da Resolução da Controladoria Geral do Estado de São Paulo nº 23, de 14 de dezembro de 2024, estabelece que as avaliações e consultas realizadas por meio do **Conselho de Usuários de Serviços Públicos** devem observar um ciclo de 4 (quatro) anos, de modo que todos os serviços constantes na Carta de Serviços de cada órgão ou entidade sejam avaliados, com a obrigatoriedade mínima de avaliação de 1 (um) serviço por ano.

A Carta de Serviços da Secretaria de Meio Ambiente, Infraestrutura e Logística (SEMIL) está disponível em: <https://semil.sp.gov.br/carta-de-servicos-do-orgao/>

O Conselho de Usuários de Serviços Públicos da SEMIL foi composto a partir da publicação do Chamamento Público nº 01/2025/GS, disponível em: <https://semil.sp.gov.br/publicacoes-semil/chamamento-publico-conselho-de-usuarios-de-servicos-publicos-da-semil/>

## 2. HISTÓRICO

No ano de 2025, foram avaliados dois serviços previstos na Carta de Serviços da SEMIL:

### 2.1. Habilitação de interessados em fornecer areia e brita para o Estado de São Paulo e suas contratadas (CADMINÉRIO)

A avaliação referente ao Cadastro Estadual das Pessoas Jurídicas que produzem produtos e subprodutos de origem mineral (CADMINÉRIO) foi concluída e encontra-se publicada no site da SEMIL:

<https://semil.sp.gov.br/publicacoes-semil/relatorio-avaliacao-do-cadminerio/>

### 2.2. Gestão de licenças e atividades relacionadas a Criadores Amadores de Passeriformes (SISPASS)

A avaliação do Sistema de Controle e Monitoramento da Atividade de Criação Amadora de Pássaros (SISPASS) é apresentada neste relatório.

## 3. AVALIAÇÃO

O serviço avaliado abrange a gestão de licenças, homologações, autorizações especiais e demais atividades referentes aos criadores amadores de passeriformes, incluindo os seguintes subitens:

### a. Homologação de Entidades Associativas de Criadores de Passeriformes;



- b. Homologação de licença de criador amador de passeriformes;
- c. Homologação de licença de criador amador de passeriformes já cadastrados no IBAMA;
- d. Emissão de autorização especial para transferência de animais entre criador amador de passeriformes e criadouro comercial;
- e. Serviços disponíveis aos criadores amadores de passeriformes para:
  - i. Reativar licença cancelada de criador amador;
  - ii. Retirar suspensão de criador amador autuado;
  - iii. Cancelar licença;
  - iv. Declarar ou reverter fuga de pássaro;
  - v. Declarar furto ou roubo de pássaro ou anilha;
  - vi. Declarar perda de anilha;
  - vii. Devolver anilha;
  - viii. Reverter óbito ou exclusão de pássaro;
  - ix. Incluir pássaro adquirido com nota;
  - x. Alterar sexo do pássaro.

Em conjunto com a Diretoria de Biodiversidade e Biotecnologia da SEMIL, foram elaboradas perguntas, as quais foram submetidas ao Conselho de Usuários. Dentre os conselheiros, 4 (quatro) participaram da avaliação. Seguem abaixo as perguntas e as respectivas respostas, de acordo com cada subitem avaliado:

### 3.1. Homologação de Entidades Associativas de Criadores de Passeriformes

Pergunta 1	
Sendo Entidade Associativa (Associação, Federação, dentre outros), que representa criadores amadores e realizam torneio de passeriformes, o manual de procedimentos para homologação e emissão de autorização de torneios para entidades associativas é de fácil entendimento?	
Opção de resposta	Quantidade
Sim	1
Não	0
Não utilizo	3

Pergunta 2	
Caso não ache de fácil entendimento o manual de procedimentos para homologação e emissão de autorização de torneios para entidades associativas, como podemos melhorá-lo?	
Opção de resposta	Quantidade
Texto	0

Pergunta 3	
Caso não ache de fácil entendimento o manual de procedimentos para homologação e emissão de autorização de torneios para entidades associativas, como podemos melhorá-lo?	
Opção de resposta	Quantidade
Texto	0



Pergunta 4	
Sendo Entidade Associativa (Associação, Federação, dentre outros), que representa criadores amadores e realizam torneio de passeriformes, a emissão automática das autorizações de torneio é satisfatória?	
Opção de resposta	Quantidade
Sim	1
Não	0
Não utilizo	3

Pergunta 5	
Como podemos melhorar o serviço de emissão automática das autorizações de torneio?	
Opção de resposta	Quantidade
Texto	1
<i>"Seria interessante consultar as Associações e outras entidades Gov. ou não de proteção aves, etc., com esta pesquisa de campo, pode ver de perto as dificuldades para melhoria nos serviços."</i>	

### 3.2. Homologação de licença de criador amador de passeriformes

Pergunta 1	
Sendo criador amador ou procurador de criador amador, considera as informações sobre os serviços SISPASS, disponibilizadas no sítio SIGAM-SISPASS SP, de fácil localização e compreensão?	
Opção de resposta	Quantidade
Sim	3
Não	0
Não utilizo	1

Pergunta 2	
Caso entenda que as informações sobre os serviços SISPASS, disponibilizadas no sítio SIGAM-SISPASS SP, não sejam de fácil localização e compreensão, como podemos deixá-las mais acessíveis?	
Opção de resposta	Quantidade
Texto	0

Pergunta 3	
Sendo criador amador ou procurador de criador amador, o prazo de análise do serviço de homologação atende às suas expectativas?	
Opção de resposta	Quantidade
Sim	1
Não	2
Não utilizo	1

Pergunta 4	
------------	--



Por que o prazo de análise do serviço de homologação não atende às suas expectativas?	
Opção de resposta	Quantidade
Texto	2
<b>"Porque as solicitações de envio de novas homologações devem ficar abertas para serem enviadas. E não abertas de 2 em 2 meses"</b>	
<b>"Em questão de prazo de análise não é o total problema e sim o sistema ficar FECHADO. Antes era ABERTO/FIXO para envio de solicitações novas."</b>	

Pergunta 5	
Sendo criador amador ou procurador de criador amador, considera o tempo de resposta às solicitações enviadas para o e-mail <a href="mailto:sispass@sp.gov.br">sispass@sp.gov.br</a> satisfatório?	
Opção de resposta	Quantidade
Sim	3
Não	0
Não utilizo	1

Pergunta 6	
Por que não considera satisfatório o tempo de resposta às solicitações enviadas para o e-mail <a href="mailto:sispass@sp.gov.br">sispass@sp.gov.br</a> ?	
Opção de resposta	Quantidade
Texto	0

Pergunta 7	
Sendo criador amador ou procurador de criador amador, quais melhorias na prestação de serviços SISPASS você sugere?	
Opção de resposta	Quantidade
Texto	4
<b>"Deixem os envios de solicitações de homologações abertos como era feito anteriormente. Dessa forma conseguiremos enviar todas as solicitações que estão paradas e se acumulando ao longo desses meses que foi adotado essa nova forma de envio"</b>	
<b>"Não tenho nada em mente no momento!!"</b>	
<b>"SUGESTÃO DEIXAR ABERTO O SISTEMA DE HOMOLOGAÇÃO E COLOCAR O PRAZO PARA ANÁLISE DE 6 MESES IGUAL AO ESTADO DO CEARÁ E BAHIA , PELO MENOS TODOS FICAM CIENTES DO PRAZO SEM COBRANÇAS E NÃO SOBRECARRGA O SISTEMA . E TBM SOBRE A AVALIAÇÃO DAS SELFIES , NEM TODOS CONSEGUEM ENVIAR FOTOS EXTREMAMENTE NITIDA"</b>	
<b>"Interessante é consultar Associações e outras entidades Gov. ou não de proteção aves, em tese, pois em tese este público são mais humilde, e não tem muita habilidade com informática, com esta pesquisa de campo, pode ver de perto as dificuldades para melhoria nos serviços."</b>	

### 3.3. Homologação de licença de criador amador de passeriformes já cadastrados no IBAMA



### Pergunta 1

Sendo criador amador ou procurador de criador amador, considera as informações sobre os serviços SISPASS, disponibilizadas no sítio SIGAM-SISPASS SP, de fácil localização e compreensão?

Opção de resposta	Quantidade
Sim	3
Não	0
Não utilizo	0

### Pergunta 2

Caso não considere que as informações sobre os serviços SISPASS, disponibilizadas no sítio SIGAM-SISPASS SP, sejam de fácil localização e compreensão, como podemos deixá-las mais acessíveis?

Opção de resposta	Quantidade
Texto	0

### Pergunta 3

Sendo criador amador ou procurador de criador amador, o prazo de análise do serviço de homologação atende às suas expectativas?

Opção de resposta	Quantidade
Sim	1
Não	2
Não utilizo	0

### Pergunta 4

Por que o prazo de análise do serviço de homologação não atende às suas expectativas?

Opção de resposta	Quantidade
Texto	2

**"Não atende porque as homologações estão sendo abertas de 2 em 2 meses e desde que entrou esse novo sistema não consigo enviar todas minha solicitações, que estão aumentando e se acumulando para todos os procuradores e associações, criando descontentamento para os criadores. abram as homologações"**

**"criador já cadastrados no IBAMA ex: criadores que vem de outro Estado do Pais, antes era feito via aten/presencial que era EXCELENTE , agora é feito via Sistema Sispass onde sobrecarrega e ocupa as vagas disponíveis para criadores novos, sendo que estes já são homologados e só querem atualizar."**

### Pergunta 5

Sendo criador amador ou procurador de criador amador, considera o tempo de resposta às solicitações enviadas para o e-mail sispass@sp.gov.br satisfatório?

Opção de resposta	Quantidade
Sim	2
Não	0
Não utilizo	1

### Pergunta 6



Por que não considera satisfatório o tempo de resposta às solicitações enviadas para o e-mail <a href="mailto:sispas@sp.gov.br">sispas@sp.gov.br</a> ?	
Opção de resposta	Quantidade
Texto	0

Pergunta 7	
Sendo criador amador ou procurador de criador amador, quais melhorias na prestação de serviços SISPASS você sugere?	
Opção de resposta	Quantidade
Texto	4
<i>"Deixem as solicitações de homologações abertas com era feito anteriormente para que possamos enviar todas as solicitações pendentes, independente do tempo que leve para dar a resposta, o importante é sabermos que conseguimos enviar as solicitações e que em breve serão processadas"</i>	
<i>"Não tenho nada a acrescentar até o momento"</i>	
<i>"Neste caso de Criador que vem de outro Estado seria interessante voltar ser de forma presencial para atualizar a Residência ou ser aberto um (Email / Protocolo) somente para estes tipos de atendimentos para os criadores não ficarem com a Licença de forma ilegal no Estado."</i>	
<i>"Seria interessante consultar as Associações e outras entidades Gov. ou não de proteção aves, etc., pois, em tese, este público são mais humildes, e não tem muita habilidade com informática, com esta pesquisa de campo, pode ver de perto as dificuldades para melhoria nos serviços."</i>	

#### 3.4. Emissão de autorização especial para transferência de animais entre criador amador de passeriformes e criadouro comercial

Pergunta 1	
Sendo um criadouro comercial autorizado no Sistema Integrado de Gestão de Fauna Silvestre – GEFAU, o procedimento para solicitar a autorização especial – AE, com finalidade de realizar a transferência de aves de criador amador para criadouro comercial, é fácil de realizar ou precisa ser melhorado?	
Opção de resposta	Quantidade
É de fácil realização	1
Precisa ser melhorado	2
<i>"Melhor sistematizado para que possa ser facilitado o entendimento"</i>	
<i>"Seria interessante consultar as Associações e outras entidades Gov. ou não de proteção aves, etc., pois, em tese, este público são mais humildes, e não tem muita habilidade com informática, com esta pesquisa de campo, pode ver de perto as dificuldades para melhoria nos serviços."</i>	

#### 3.5. Serviços disponíveis aos criadores amadores de passeriformes para:

- Reativar licença cancelada de criador amador;
- Retirar suspensão de criador amador autuado;
- Cancelar licença;



- Declarar ou reverter fuga de pássaro;
- Declarar furto ou roubo de pássaro ou anilha;
- Declarar perda de anilha;
- Devolver anilha;
- Reverter óbito ou exclusão de pássaro;
- Incluir pássaro adquirido com nota;
- Alterar sexo do pássaro.

Pergunta 1	
Sendo criador amador ou procurador de criador amador, considera as informações sobre os serviços SISPASS, disponibilizadas no sítio SIGAM-SISPASS SP, de fácil localização e compreensão?	
Opção de resposta	Quantidade
Sim	3
Não	0
Não utilizo	1

Pergunta 2	
Caso não considere as informações sobre os serviços SISPASS, disponibilizadas no sítio SIGAM-SISPASS SP, de fácil localização e compreensão, como torná-las mais acessíveis?	
Opção de resposta	Quantidade
Texto	0

Pergunta 3	
Sendo criador amador ou procurador de criador amador, está satisfeito com a forma de agendamento para o atendimento presencial?	
Opção de resposta	Quantidade
Sim	2
Não	1
Não utilizo	1

Pergunta 4	
Por que não está satisfeito com a forma de agendamento para atendimento presencial?	
Opção de resposta	Quantidade
Texto	1
<i>"Porque deveria ter um agendamento aberto para os procuradores igual era feito anteriormente, onde as vagas eram encaixadas de acordo com as disponibilidades, e não sendo aberto de 2 em 2 meses, o que prejudica todo o sistema."</i>	

Pergunta 5	
Sendo criador amador ou procurador de criador amador, considera o tempo de resposta às solicitações enviadas para o e-mail sispass@sp.gov.br satisfatório?	
Opção de resposta	Quantidade
Sim	3
Não	0



Não utilizo	1
-------------	---

Pergunta 6	
Por que não considera satisfatório o tempo de resposta às solicitações enviadas ao e-mail <a href="mailto:sispass@sp.gov.br">sispass@sp.gov.br</a> ?	
Opção de resposta	Quantidade
Texto	0

Pergunta 7	
Sendo criador amador ou procurador de criador amador, os serviços SISPASS realizados mediante atendimento presencial atendem às suas expectativas?	
Opção de resposta	Quantidade
Sim	3
Não	0
Não utilizo	1

Pergunta 8	
Por que os serviços SISPASS realizados mediante atendimento presencial não atendem às suas expectativas?	
Opção de resposta	Quantidade
Texto	1
<i>"Estão sendo atendidos, mas poderiam melhorar deixando fazer um agendamento aberto e não abrir de 2 em 2 meses"</i>	

Pergunta 9	
Sendo criador amador ou procurador de criador amador, quais melhorias na prestação de serviços SISPASS você sugere?	
Opção de resposta	Quantidade
Texto	4
<i>"Deixar a agenda aberta para as homologações de novos cadastros como era feita anteriormente. Era muito mais eficiente do que o modelo adotado agora. Deixar a agenda aberta para marcar os serviços presenciais, independente da data que forem agendados, uma vez que temos a data"</i>	
<i>"Sem nada até o momento"</i>	
<i>"Sugiro ter mais locais de Atendimento para os serviços presenciais como exemplo a Cidade de Santos que era muito bom."</i>	
<i>"Seria interessante consultar as Associações e outras entidades Gov. ou não de proteção aves, etc., pois, em tese, este público são mais humildes, e não tem muita habilidade com informática, com esta pesquisa de campo, pode ver de perto as dificuldades para melhoria nos serviços."</i>	

#### 4. CONCLUSÃO



A avaliação do SISPASS, realizada com base nas percepções dos conselheiros usuários, permitiu identificar avanços, fragilidades e oportunidades de melhoria nos serviços prestados pela SEMIL aos criadores amadores de passeriformes e entidades associativas. De maneira geral, os resultados podem ser sintetizados nos seguintes pontos:

#### 4.1. PONTOS POSITIVOS IDENTIFICADOS

- **Clareza das informações:** a maior parte dos conselheiros considerou que as informações disponibilizadas no SIGAM–SISPASS são de fácil localização e compreensão;
- **Atendimento por e-mail:** o tempo de resposta às solicitações enviadas ao e-mail institucional foi avaliado como satisfatório pela maioria dos conselheiros participantes;
- **Atendimentos presenciais:** os serviços realizados presencialmente atendem, em geral, às expectativas, o que demonstra boa receptividade às interações diretas com a equipe técnica.

#### 4.2. PRINCIPAIS DIFICULDADES RELATADAS

A maioria das sugestões e críticas convergiu para três temas centrais:

##### a) Restrição na abertura do sistema para envio de homologações

Houve manifestação de descontentamento quanto à periodicidade atual, com abertura de prazos a cada 2 (dois) meses, o que, segundo relatado, tem gerado acúmulo de demandas. Os participantes apontaram que o modelo anterior, com sistema aberto continuamente, era mais eficiente.

##### b) Agendamentos presenciais limitados

A limitação de vagas e a abertura de agendas apenas em períodos definidos também foram apontadas como entraves. Os conselheiros sugeriram o retorno do sistema de agendamento contínuo, permitindo marcações conforme necessidade e disponibilidade.

##### c) Dificuldades de acessibilidade tecnológica

Foi destacado que parte significativa do público do SISPASS é composta por usuários com menor familiaridade com ferramentas digitais. Houve diversas recomendações para intensificar ações de suporte, comunicação simplificada e atendimento presencial ou assistido.

#### 4.3. SUGESTÕES DE MELHORIAS

- a) **Reabrir o sistema de homologações de forma contínua**, sem janelas restritivas, permitindo o envio de solicitações a qualquer tempo;
- b) **Ampliar ou descentralizar os pontos de atendimento presencial**, incluindo a retomada de atendimentos em municípios estratégicos (ex.: Santos);
- c) **Rever o procedimento para criadores já cadastrados no IBAMA**, considerando que se trata de público já homologado, evitando que disputem vagas com novos criadores;
- d) **Facilitar o envio de selfies e documentos**, considerando limitações tecnológicas de parte do público;



- e) **Aprimorar a sistematização e clareza das etapas para autorização especial (AE)**, especialmente no caso de transferências entre criador amador e criadouro comercial;
- f) **Ampliar o diálogo com Associações, Federações e entidades de proteção às aves**, promovendo consultas presenciais ou “pesquisa de campo”, visando compreender melhor as dificuldades regionais dos usuários.

#### 4.4. SÍNTESE FINAL

A avaliação evidencia que, embora os serviços prestados no âmbito do SISPASS sejam, em grande parte, compreendidos e bem avaliados pelos usuários, há **demandas por melhorias nos fluxos, nos prazos e na acessibilidade das ferramentas digitais**.

As recomendações apresentadas pelos conselheiros convergem para aprimoramentos que podem contribuir para maior eficiência administrativa, redução de acúmulo de solicitações e ampliação da satisfação dos usuários.

#### 4.5. ANÁLISE DO RELATÓRIO PELA ÁREA TÉCNICA

O presente relatório foi encaminhado à área técnica competente - Departamento de Fauna Silvestre *In Situ e Ex Situ*, da Diretoria de Biodiversidade e Biotecnologia, da Subsecretaria de Meio Ambiente da SEMIL - para conhecimento, análise e eventual adoção das medidas de melhoria cabíveis.

Em resposta, o mencionado Departamento manifestou-se por meio de Nota Informativa, cuja análise e conclusão seguem transcritas abaixo:

#### “ANÁLISE

Foi realizada análise dos pontos apresentados no relatório, divididas por temas, conforme segue:

##### **Homologações**

A homologação é um passo necessário para a inclusão na categoria de Criador Amador de Passeriformes, conforme artigo 4º da IN IBAMA nº 10/2011, portanto, sem a homologação o interessado pode ter aves adquiridas de criadores comerciais ou estabelecimentos comerciais autorizados, porém não pode reproduzi-las ou levá-las a torneios.

As homologações são realizadas via sistema SISPASS - SÃO PAULO pelo SIGAM, desde 2020, no estado de São Paulo.

A partir de abril de 2024, as homologações passaram a ser recebidas em ciclos de 60 dias e dentro deste período todas as solicitações cadastradas são atendidas, o que demonstra um comprometimento da SEMIL em receber e atender a demanda com excelência.

A sugestão de reabertura do sistema de forma contínua foi recebida e vem sendo avaliada pela Diretoria de Biodiversidade e Biotecnologia (DBB). Contudo, formas para melhorar o serviço sem que seja necessário o atendimento por livre demanda também está sendo avaliadas, como podem ser citadas:



a - diferenciação no sistema das "homologações" de criadores amadores novos das "atualizações cadastrais" de criadores já licenciados. Essa melhoria foi implantada em dezembro de 2025, estando em fase inicial de avaliação e será continuamente avaliada para otimizar a sua aplicação pelo usuário;

b - liberação no sistema para solicitação complementar depois de ter a solicitação indeferida: solicitação feita à equipe de TI. Historicamente, a taxa de indeferimento gira em torno de 50%, isto ocorre por que os interessados apresentam a documentação incompleta no ato do cadastramento da solicitação de homologação. Deste modo, pode-se concluir que 50% das vagas de cada ciclo são preenchidas com pessoas que já solicitaram uma vez a homologação e foram indeferidas. Portanto, possibilitar essa complementação/correção de informações fora dos dias de abertura do sistema, abre, indiretamente 50% de vagas.

## Atendimento presencial

Os atendimentos presenciais são destinados a execução dos outros serviços, que não as homologações, tem seu foco nos criadores amadores já autorizados e só ocorrem mediante agendamento prévio.

Os criadores amadores precisam desses atendimentos para se manterem regulares na criação amadora, para tanto é necessário oferecer mais vagas e facilitar o atendimento e o acesso a informação e conseqüentemente sejam atendidos em menor tempo possível, para que sempre mantenham o plantel atualizado.

No período de 2014 a 2024, a solicitação de agendamento era contínua, com o agendamento sendo realizado nos dias disponíveis no ano, o que causava uma "fila" de solicitações de meses e conseqüentemente ocorriam muitas ausências porque os interessados não compareciam na data agendada. As ausências levavam a uma "fila de espera" maior, uma vez que ocupavam o horário disponível.

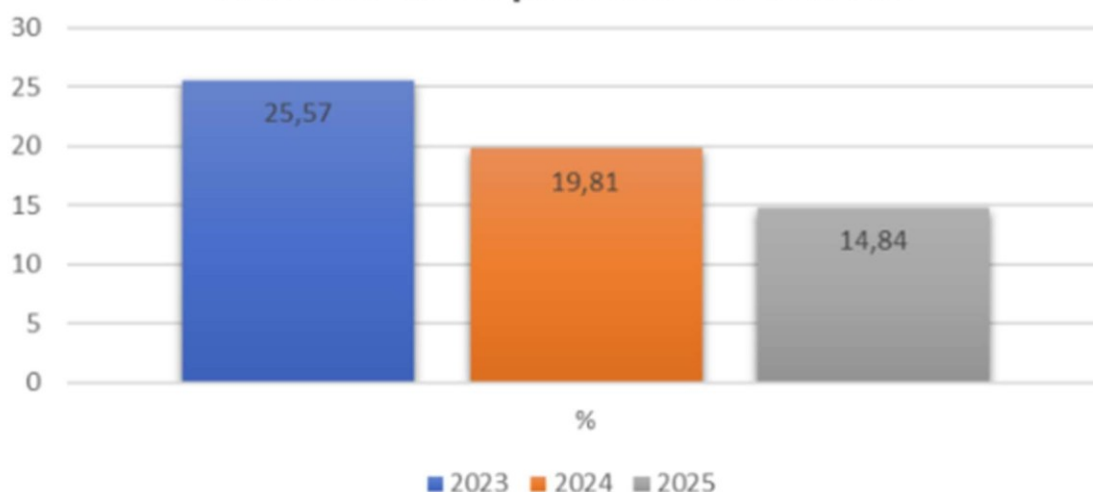
Deste modo, foram avaliadas formas para melhorar esses serviços sem que fosse necessário deixar a solicitação de agendamento para atendimento aberta:

a - A partir de abril de 2024, as solicitações de agendamento passaram a ser recebidas em ciclos de 60 dias, tendo em vista a necessidade de reduzir o número de ausências e conseqüentemente aumentar a oferta de vagas para atendimento dos criadores. O gráfico 1 apresenta que a percentagem de "não comparecimento" aos atendimentos presenciais está reduzindo dada a alteração do modo de agendamento realizado por parte da SEMIL, sendo 25,57% em 2023 (com o sistema antigo de agenda aberta o ano todo) e 14,84% em 2025 (com abertura do agendamento a cada 2 meses).

**Gráfico 1** - Percentagem de "não comparecimento" aos atendimentos presenciais no período de 2023 a 2025.



## Porcentagem de não comparecimento nos atendimentos presenciais SISPASS



b - Foi realizada a ampliação dos locais de atendimento presencial, durante o ano de 2025 foram abertos mais 4 pontos de atendimento em relação ao final de 2024, sendo eles: Campinas, Santos, São José do Rio Preto e Sorocaba. Está em estudo a abertura de um ponto em Presidente Prudente neste ano de 2026;

c - Solicitação de outros serviços na modalidade on-line via sistema SISPASS - SÃO PAULO pelo SIGAM, tendo como objetivo o aumento do número de vagas no atendimento presencial para serviços que necessitam comparecimento, como por exemplo, a devolução de anilhas e conferência de anilhas das aves e respectiva espécie e/ou sexo. Ademais, o serviço online pode auxiliar e facilitar o acesso aos criadores amadores que não estão próximos às unidades de atendimento. Esta melhoria encontra-se em desenvolvimento pela equipe de TI.

### Comunicação com criadores e associações

Em 2026, foi iniciada a atualização do Portal SISPASS - SÃO PAULO no SIGAM, com o objetivo de facilitar o acesso às informações sobre como e quando os criadores amadores poderão solicitar os serviços cabíveis às suas necessidades. Parte dessas melhorias consistem no atendimento das Entidades Associativas, sendo:

- Aprimoramento da sistematização e clareza das etapas para autorização especial (AE), especialmente no caso de transferências entre criador amador e criadouro comercial;
- Ampliação do diálogo com Associações, Federações e entidades de proteção às aves, promovendo consultas presenciais ou “pesquisa de campo”, visando compreender melhor as dificuldades regionais dos usuários;
- Orientações mais direcionadas para homologação de novas associações.



Em complementação, cabe informar que foi encaminhada em 17/04/2025 a mensagem PDF [0094013576](#) para que todas as Entidades Associativas e procuradores profissionais (pessoas que prestam serviço aos criadores amadores).

## CONCLUSÃO

Por todo o exposto, conclui-se que já foram realizadas diversas ações que convergem em direção ao que foi solicitado no relatório como melhoria dos serviços SISPASS prestados e que outras previstas também caminham neste sentido.

À consideração superior para conhecimento, apreciação e, estando de acordo, encaminhamento da resposta proposta.”