



ANEXO I - LISTA DE ESPÉCIES DA VEGETAÇÃO

Família/Espécie	Nome Popular	Hábito	Uso	Ambiente
Amaranthaceae				
<i>Amaranthus spinosus</i> L.	caruru-de-espinho	erva	alm,med	fe,fc
Anacardiaceae				
<i>Astronium fraxinifolium</i> Schott.	gonçalo-alves	árvore	mad,orn	fe
<i>Astronium graveolens</i> Jacq.	guaritã	árvore	mad,orn	fe
<i>Myracrodruom urundeuva</i> (Fr.) All.	aroeira	árvore	mad,orn	fe
<i>Tapirira guianensis</i> Aubl.	pau-pombo	árvore	mad,orn,med,fau,ref	fe,fc,fg
Annonaceae				
<i>Peschiera fuchsiaefolia</i> Miers.	leiteiro	arbusto	mad,orn,fau,ref	fe,fc
<i>Unonopsis lindmanii</i> Fries	embrira-preta	árvore	med,orn,fau,ref	fe,fc
<i>Xylopia aromatica</i> (Lam.) Mart.	pindaíba	árvore	alm,med,med,orn	fe,fc
Apocynaceae				
<i>Aspidosperma polyneuron</i> M. Arg.	peroba-rosa	árvore	mad,orn	fe,fc
Araceae				
Araceae sp.		erva		fg
<i>Philodendon imbe</i> Schott.	imbé	epífita	med	fe,fc
Araliaceae				
<i>Dendropanax cuneatum</i> (DC.) Dcne. & Planch.	maria-mole	árvore	mad,orn,mel,ref	fc,fg
<i>Schefflera morototoni</i> (Aubl.) Decn. Et. Planch.	morototó	árvore	mad,orn,fou,ref	fe
Aristolochiaceae				
<i>Aristolochia</i> sp.	papo-de-peru	liana		fe,fc
Bignoniaceae				
<i>Pyrostegia venusta</i> (Ker-Gawler) Miers.	cipó-de-são-joão	liana	orn	fe,fc
<i>Arrabidaea brachypoda</i> (DC.) Bureau	cipó-uma	arbusto	med	fe
<i>Cybistax antisyphilitica</i> (Mart.) Mart.	ipê-verde	árvore	mad,med,orn,ind,ref	fc
<i>Tabebuia serratifolia</i> (Vahl.) Nich.	pau-d'arco	árvore	mad,orn	fe,fc
<i>Tabebuia dura</i> (Bur. & K. Schum.) Spr. et Stand.	ipê-branco-do-brejo	árvore	mad,orn,ref	fg
<i>Tabebuia heptaphylla</i> (Vell.) Tol.	ipê-roxo	árvore	mad,med,orn,ref	fe,fc,fg
<i>Tabebuia impetiginosa</i> (Mart.ex DC.) Stand.	ipê-roxo	árvore	mad,med,orn,ref	fe,fc
<i>Tabebuia ochracea</i> (Cham.) Stand.	ipê-amarelo	árvore	mad,orn,med,ind	fe,fc
<i>Tabebuia umbellata</i> (Sond.) Sand.	ipê-amarelo-do-brejo	árvore	mad,med,orn,ref	fg
<i>Zeyheria tuberculosa</i> (Vell.) Bur.	ipê-tabaco	árvore	mad,orn,ref	fe
Bombaceae				
<i>Chorisia speciosa</i> St. Hil.	barriguda	árvore	orn,ref	fe
Boraginaceae				
<i>Cordia sellowiana</i> Cham.	louro-mole	árvore	mad,orn	fe
<i>Cordia trichotoma</i> (Vell.) Arrab. ex Steud.	louro-amarelo	árvore	mad,orn	fe
<i>Patagonula americana</i> L.	guaiuvira	árvore	mad,orn,ref	fe,fc
Bromeliaceae				
<i>Aechmea distichanta</i> Lem.	caragatá-chuça	erva	orn	fe,fc
Burseraceae				
<i>Protium heptaphyllum</i> (Aubl.) March.	almesca-aroeira	árvore	mel,med	fe,fc,fg
Cactaceae				

<i>Cereus hildmanianus</i> K. Schum.	mandacaru	arbusto		fe
<i>Praecereus euchlorus</i> (F.A.C Weber) N.P.Taylor	xique-xique	arbusto		fe,fc
Cecropiaceae				
<i>Cecropia pachystachya</i> Trec.	embauba	árvore	mad,fau,orn	fe,fc,fg
Combretaceae				
<i>Combretum</i> cf. <i>laxum</i> Jacq.	pombeiro-branco	liana	mel	fc
<i>Terminalia brasiliensis</i> Camb.	capitão do campo	árvore	mad,orn,ref	fe,fc
Compositae				
<i>Bacharis</i> sp.		arbusto		fe
<i>Dasyphilum</i> sp.		arbusto		fe
<i>Gochnatia polymorpha</i> (Less.) Cabrera	cambará-do-mato	árvore	mad,ref	fe
<i>Vernonia</i> sp.		arbusto		fe,fc
Cyperaceae				
<i>Scleria</i> sp.				fe,fc
Elaeocarpaceae				
<i>Sloanea</i> cf. <i>guianensis</i> (Aubl.) Benth.	ouriço	árvore	mad,orn,ref	fc
Erythroxylaceae				
<i>Erythroxylum</i> cf. <i>argentum</i> O.E. Schulz.	cocão	árvore	mad,orn,med	fe
<i>Erythroxylum</i> cf. <i>pelleterianum</i> St. Hil.	cocão	arbusto		fe
Euphorbiaceae				
<i>Croton froribundus</i> (Spreng.)	capixingui	árvore	mad,mel,ref	fe
<i>Croton urucurana</i> Baill.	sangra-d'água	árvore	med,mel,ref	fe,fc
<i>Mabea</i> cf. <i>pohliana</i> Müll. Arg.	mamoninha	árvore	orn,mel,fau,ref	fe
<i>Mabea fistulifera</i> Mart.	mamoninha-do-mato	árvore	med	fe
<i>Sapium glandulatum</i> (Vell.) Pax	pau-de-leite	árvore	orn,ref	fe,fc
<i>Sapium haematospermum</i> (M. Arg.) Hub.	leiteira	árvore	mad,mel,fau	fe,fc,fg
<i>Sapium</i> sp.		arbusto		fc
Flacourtiaceae				
<i>Casearia Gossypiosperma</i> Briq.	espeteiro	árvore	mad,orn	fe,fc,fg
<i>Casearia</i> sp.		árvore		fe
<i>Casearia sylvestris</i> Sw.	folha-de-carne	árvore	mad,orn,med,fau	fe,fc
<i>Xylosma venosum</i> N.E. Brown	espinheiro	arbusto	orn,mel,fau,ref	fc
Graminae				
<i>Bambusa</i> sp.	taboca			fc
<i>Guadua</i> cf. <i>angustifolia</i>	bambu nativo			fc
Guttiferae				
<i>Calophyllum brasiliense</i> Cambess.	guanandi	árvore	mad,orn,med,fau,ref	fc,fg
Lamiaceae				
<i>Leonotis nepetifolia</i> (L.) R.Br.	cordão-de-frade	erva	med	fc
Lauraceae				
<i>Cryptocarya aschersoniana</i> Mez	canela	árvore	mad,orn,fau,ref	fe,fc,fg
<i>Nectandra megapotamica</i> (Spreng.) Mez	canelinha	árvore	mad,orn,ref	fe,fc,fg
Leguminosae				
<i>Acacia farnesiana</i> (L.) Willd.	espinheiro	arbusto	mad,orn	fe
<i>Acacia paniculata</i> Willd.	espinheiro	árvore	mad,orn,mel,	fe,fc
<i>Acacia polyphylla</i> DC.	monjoleiro	árvore	mad,orn,ref	fe,fc

<i>Albizia hasslerii</i> (Chodat.) Burr.	farinha-seca	árvore	mad,orn	fe,fc
<i>Anadenanthera falcata</i> (Benth.) Speg.	angico-do cerrado	árvore	mad,orn,ind,ref	fe
<i>Anadenanthera macrocarpa</i> (Benth.) Brenan	angico	árvore	mad,orn,mel,ref	fe,fc
<i>Anadenanthera peregrina</i> (L.) Speg.	angico preto	árvore	mad,mel,med	fe,fc
<i>Apuleia leiocarpa</i> (Vog.) Macbr.	escorrega macaco	árvore	mad,orn	fe,fc
<i>Bauhinia</i> sp.	pata-de-vaca	arbusto		fe
<i>Copaifera langsdorfii</i> Desf.	copaíba	árvore	mad,orn,med,mel,ind,ref	fe,fc
<i>Erythrina crista-galli</i> L.	mulungu	árvore	mad,orn	fc,fg
<i>Holocalyx balansae</i> Mich.	pau-alecrim	árvore	mad,orn,fau	fe
<i>Hymenaea courbaril</i> L.	jatobá da mata	árvore	alm,med,ref	fe,fc
<i>Indigofera suffruticosa</i> Will.	anil	erva	med	fe,fc
<i>Inga laurina</i> (Sw.) Willd.	ingá-branco	árvore	mad,orn,fau	fc
<i>Inga sessilis</i> (Vell.) Mart.	ingá-ferradura	árvore	mad,med,ali,fau,ref	fe,fc
<i>Inga vera</i> Willd.	ingá-doce	árvore	mad,alm,fau	fe,fc,fg
<i>Machaerium aculeatum</i> Raddi	jacarandá-de-espinho	árvore	mad,orn,ref	fe,fc
<i>Machaerium acutifolium</i> Vogel	jacaranda-do-campo	árvore	mad,orn,med,ref	fe,fc
<i>Ormosia arborea</i> (Vell.) Harms	olho-de-boi	árvore	mad,orn,ref	fc
<i>Peltophrorum dubium</i> (Spreng.) Taub.	canafistula	árvore	mad,orn,ref	fe,fc
<i>Platyopodium elegans</i> Vogel	amendoi-do-campo	árvore	mad	fe,fc
<i>Pterodon pubescens</i> Benth.	sucupira branca	árvore	med,med,mel,orn	fe
<i>Pterogyne nitens</i> Tul.	amendoin-bravo	árvore	mad,ref	fe,fc
<i>Schizolobium parahyba</i> (Vell.) S. F. Blake	guapuruvu	árvore	mad,orn,ref	fc
<i>Senna macranthera</i> H.S. Irwin & Barneby	pau-fava	árvore	orn,ref	fe
<i>Zygia</i> sp.		árvore		fc
Magnoliaceae				
<i>Talauma ovata</i> A. St.-Hil.	baguaçu	árvore	orn,ind,med,ref	fe,fg
Malpighiaceae				
<i>Banisteriopsis</i> sp.1		arbusto		fe
<i>Banisteriopsis</i> sp.2		arbusto		fe
Melastomataceae				
<i>Miconia chamissois</i> Naudin	folha-de-bolo	árvore		fc
Meliaceae				
<i>Cedrela fissilis</i> Vell.	cedro	árvore	mad,med,orn,ref	fe,fc
<i>Cedrela odorata</i> L.	cedro-do-brejo	árvore	mad,med,orn,ref	fc,fg
<i>Guarea guidonia</i> (L.) Sleumer	camboatá	árvore	mad,ref	fe,fc
<i>Guarea macrophylla</i> Vahl.	marinheiro	árvore	mad	fc,fg
<i>Trichilia elegans</i> A. Juss.	catiguá	árvore	mad,med,ind	fe
<i>Trichilia pallida</i> Sw.	baga-de-morcego	árvore	mad,fau,ref	fe,fc,fg
Monimiaceae				
<i>Siparuna guianensis</i> Aubl.	negamina	árvore	ref	fe,fc
Moraceae				
<i>Ficus cf monckii</i> Hass.	figueira-branca	árvore	mad,orn,fau,ref	fg
<i>Ficus guaranitica</i> Schodat	figueira-branca	árvore	mad,orn,fau,ref	fe,fc
<i>Ficus insipida</i> Willd.	figueira-do-brejo	árvore	mad,orn,fau,ref	fc
<i>Maclura tinctoria</i> (L.) D. Don ex Steud	taiúva	árvore	mad,fau,ref	fe
Myrsinaceae				

<i>Cybianthus</i> sp.		arbusto		fe
Myrtaceae				
<i>Campomanesia guazumifolia</i> (Camb.) Berg.	araçá-do-mato	árvore	mad,ali,fau,ref	fe
<i>Eugenia florida</i> DC	guamirim	árvore	orn,ref	fc
<i>Eugenia hyemalis</i> Chamb	cambuí	arbusto	orn	fe
<i>Eugenia</i> sp.		arbusto		fe
<i>Hexachlamys itatiaiensis</i> Mattos		árvore		fe,fc
<i>Myrciaria floribunda</i> (West ex Willd.) Berg.	jaboticabinha	árvore	fau	fe
<i>Plinia rivularis</i> (Camb.)	jaboticabarana	árvore	mad,orn,fau,ref	fe
<i>Psidium guajava</i> L.	goiabeira	arbusto	ali,fau	fe,fc,fg
<i>Syzygium jambos</i> (L.) Auston *	jambo	arbusto	ali,fau	fg
Nyctaginaceae				
<i>Guapira cf opposita</i> Vell.	maria-mole	árvore	mad,fau,ref	fe
Ochnaceae				
<i>Ouratea castanaefolia</i> Engl.	farinha-seca	árvore	mad,orn,fau,ref	fe
Opiliaceae				
<i>Agonandra brasiliensis</i> Benth. & Hook. f.	cerveja-de-pobre	árvore	mad,med,mel,fau	fe,fc
Palmae				
<i>Astrocaryum</i> sp.		árvore		fc
<i>Scheelea phalerata</i> (Mart.) Bur.	acuri	árvore	ali,med	fc
<i>Syagrus oleracea</i> (Mart.) Beccari	gueroba	árvore	orn,ali	fe,fc
<i>Syagrus romanzoffiana</i> (Cham.) Glassm.	jerivá	árvore	orn,fau,ref	fe,fc
Passifloraceae				
<i>Passiflora</i> sp.		liana	fau	fe
Phytollacaceae				
<i>Gallesia integrifolia</i> (Spreng.) Harms	pau-d'alho	árvore	mad,orn,med,ref	fe
Piperaceae				
<i>Piper aduncum</i> L.	jaguarandi	arbusto	med	fe,fc,fg
<i>Piper arboreum</i> Aubl.	falso-jaborandi	arbusto		fe
<i>Piper</i> sp.		arbusto		fe,fc
Poligonaceae				
<i>Coccoloba mollis</i> Casar.	falso-novateiro	árvore	mel,fau,ref	fe,fc
<i>Triplaris americana</i> L.	pau-de-novato	árvore	med,orn,mel	fe,fc
Rubiaceae				
<i>Chomelia</i> sp.		arbusto		fe
<i>Genipa americana</i> L.	jenipapo	árvore	mad,alm,fau,ref	fe,fc
<i>Palicourea marcgravii</i> (spreng.) St. Hil.	erva-de-rato	erva		fc
<i>Psychotria carthagenensis</i> Jacq.		arbusto	orn,med,mel	fc
<i>Randia armata</i> (Sw.) DC.	espinheiro	arbusto	alm,ind	fe,fc
Rutaceae				
<i>Balfourodendron riedelianum</i> (Engl.) Engl.	farinha-seca	árvore	mad,orn	fe
<i>Helietta apiculata</i> Benth.	amarelinho	árvore	mad,orn	fe
<i>Zanthoxylum pohlyanum</i> Engl.	juva	árvore	mad,orn	fe,fc
<i>Zanthoxylum riedelianum</i> Engl.	mamica-de-porca	árvore	mad,orn,ref	fe,fc
Sapindaceae				
<i>Allophylus edulis</i> (St. Hil.) Radlk.	chal-chal	árvore	mad,orn,ali,fau,ref	fc

<i>Cupania ternuivalvis</i> Radlk.	camboatá-folha-miúda	arbusto	mad,fau	fe
<i>Cupania vernalis</i> Camb.	camboatá	árvore	mad,orn,fau,ref	fe
<i>Matayba elaeagnoides</i> Radlk.	canboatá-branco	árvore	mad,orn,fau,ref	fe
<i>Serjania</i> sp.		liana		fe,fc
Sapotaceae				
<i>Chrysophyllum gonocarpum</i> (Mart. & Eichl.) Engl.	guatambu-de-sapo	árvore	mad,orn	fe,fc
<i>Chrysophyllum marginatum</i> (Hook. & Arn) Radlk.	aguaí	árvore	mad,fau,ref	fe,fc
<i>Pouteria ramiflora</i> (Mart.) Radik.	guapeva	árvore	mad,alm,orn,fau	fe
<i>Pouteria torta</i> (Mart.) Radik.	grão-de-galo	árvore	mad,orn,ali,fau,ref	fc
<i>Syderoxylon cf obtusifolium</i> (Roem. & Schult.) Penn.	quixabeira	árvore	mad,orn,med,fau	fc
Smilacaceae				
<i>Smilax</i> sp.		liana		fe
Solanaceae				
<i>Cestrum calycinum</i> Willd.	dama-da-noite	arbusto		fe,fc
<i>Solanum paniculatum</i> L.	jurubeba	arbusto	ali,med	fe
Sterculiaceae				
<i>Guazuma ulmifolia</i> Lam.	mutamba	árvore	mad,orn,fau,ref	fe,fc
Tiliaceae				
<i>Luehea candicans</i> Mart. et Zucc.	açoita-cavalo	árvore	mad,orn,mel,ref	fe,fg
<i>Luehea divaricata</i> Mart.	açoita-cavalo	árvore	mad,med,mel,ref	fe,fc,fg
<i>Luehea grandiflora</i> Mart	açoita-cavalo	árvore	mad,med,mel,ref	fe
Ulmaceae				
<i>Celtis iguanea</i> (Jacq.) Sarg.	unha-de-gato	árvore	ali,fau,ref	fe,fc
<i>Trema micrantha</i> (L.) Blume	cambará	árvore	fau,med	fe,fc
Verbenaceae				
<i>Aegiphila sellowiana</i> Cham.	tamanqueiro	árvore	mad,mel,fau,ref	fe
<i>Aloysia virgata</i> (Ruiz et Pav.) A. L. Juss.	lixreira	arbusto	orn,mel,ref	fe

mad = uso madeireiro; orn = uso ornamental; ali = uso alimentar; med = uso medicinal; ind = uso industrial; mel = planta melífera; fau = frutos consumidos pela fauna; ref = uso em reflorestamento; agr = uso agrícola; fe = floresta estacional semidecidual; fc = floresta ciliar; fg = floresta de galeria; * espécie exótica.

ANEXO II – LISTA DE ESPÉCIES DA MASTOFAUNA

Nome do Táxon	Nome Popular
DIDELPHIMORPHIA	
DIDELPHIDAE	
<i>Didelphis albiventris</i>	gambá
<i>Chironectes minimus</i>	cuíca-d'água
XENARTHRA	
DASYPODIDAE	
<i>Dasypus novemcinctus</i>	tatu-galinha
<i>Dasypus septemcinctus</i>	tatuí
<i>Euphractus sexcinctus</i>	tatu-peba
<i>Cabassous unicinctus</i>	tatu-de-rabo-mole
MYRMECOPHAGIDAE	
<i>Tamandua tetradactyla</i>	tamanduá-mirim
<i>Myrmecophaga trydactyla</i>	tamanduá-bandeira
PRIMATES	
ATELIDAE	
<i>Alouatta caraya</i>	bugio
CEBIDAE	
<i>Cebus libidinosus</i>	macaco-prego
<i>Cebus nigrinus</i>	macaco-prego
CALLITHRICIDAE	
<i>Callithrix penicillata</i>	sagüi-estrela
LAGOMORPHA	
LEPORIDAE	
<i>Sylvilagus brasiliensis</i>	tapeti
<i>Lepus europaeus</i>	lebre (exótica)
CARNIVORA	
CANIDAE	
<i>Lycalopex vetulus</i>	raposinha
<i>Chrysocyon brachyurus</i>	lobo-guará
<i>Cerdocyon thous</i>	cachorro-do-mato
PROCYONIDAE	
<i>Procyon cancrivorus</i>	mão-pelada
<i>Nasua nasua</i>	quati
MUSTELIDAE	
<i>Lontra longicaudis</i>	lontra
FELIDAE	
<i>Puma concolor</i>	onça-parda
<i>Leopardus sp. (= Felis)</i>	gato-do-mato
<i>Leopardus pardalis</i>	jaguaririca
<i>Puma yaguarondi</i>	gato-mourisco
PERISSODACTYLA	
TAPIRIDAE	
<i>Tapirus terrestris</i>	anta
ARTIODACTYLA	
CERVIDAE	

<i>Blastocerus dichotomus</i>	cervo-do-pantanal
<i>Mazama americana</i>	veado-mateiro
<i>Mazama gouazoubira</i>	veado-catingueiro
TAYASSUIDAE	
<i>Pecari tajacu</i>	cateto
RODENTIA	
ERETHIZONTIDAE	
<i>Sphiggurus sp.</i>	ouriço-cacheiro
MURIDAE	
<i>Calomys tener</i>	rato-do-campo
<i>Oryzomys subflavus</i>	rato-do-mato
<i>Nectomys squamipes</i>	rato-d'água
<i>Mus musculus</i>	camundongo
CAVIIDAE	
<i>Cavia sp.</i>	preá
HYDROCHAERIDAE	
<i>Hydrochaeris hydrochaeris</i>	capivara
DASYPROCTIDAE	
<i>Dasyprocta aguti</i>	cutia
CUNICULIDAE	
<i>Cuniculus paca</i>	paca

ANEXO III – LISTA DE ESPÉCIES DA AVIFAUNA

Nome do Táxon	Nome popular	Particularidades presença, frequência, forma obs.
Tinamiformes		
Tinamidae		
<i>Rhynchotus rufescens</i> (Temminck, 1815)	perdiz	R (AA/FL), Ocas., Voc.
<i>Nothura maculosa</i> (Temminck, 1815)	codorna-amarela	R (AA), Ocas., Voc.
Pelicaniformes		
Phalacrocoracidae		
<i>Phalacrocorax brasilianus</i>	biguá	R (AQ), Com., Av.
Anhingidae		
<i>Anhinga anhinga</i>	biguatinga	R (AQ), Com., Av.
Anseriformes		
Anhimidae		
<i>Anhima cornuta</i> (Linnaeus, 1766)	anhuma	R (AQ/FL), Com., Av./Voc.
Anatidae		
Dendrocygninae		
<i>Dendrocygna viduata</i> (Linnaeus, 1766)	irerê	R (AQ), Com., Av.
<i>Dendrocygna autumnalis</i> (Linnaeus, 1758)	asa-branca	R (AQ), Com., Av.
<i>Cairina moschata</i> (Linnaeus, 1758)	pato-do-mato	R (AQ), Com., Av.
<i>Amazonetta brasiliensis</i> (Gmelin, 1789)	pé-vermelho	R (AQ), Com., Av.
<i>Oxyura Dominicana</i> (Linnaeus, 1766)	marreca-de-bico-roxo	R (AQ), Rar., Av.
Galliformes		
Cracidae		
<i>Crax fasciolata</i> Spix, 1825	mutum-de-penacho	R (FL), Ocas., Av.
Podicipediformes		
Podicipedidae		
<i>Tachybaptus dominicus</i> (Linnaeus, 1766)	mergúhã-pequeno	R (AQ), Rar., Av.
Ciconiiformes		
Ardeidae		
<i>Tigrisoma lineatum</i> (Boddaert, 1783)	socó-boi	R (AQ), Com., Av.
<i>Butorides striata</i> (Linnaeus, 1758)	socozinho	R (AQ), Com., Av.
<i>Bubulcus ibis</i> (Linnaeus, 1758)	garça-vaqueira	R (AA), Com., Av.
<i>Ardea cocoi</i> Linnaeus, 1766	garça-moura	R (AQ), Com., Av.
<i>Ardea alba</i> Linnaeus, 1758	garça-branca-grande	R (AQ), Com., Av.
<i>Syrigma sibilatrix</i> (Temminck, 1824)	maria-faceira	R (AQ), Com., Av.
<i>Pilherodius pileatus</i> (Boddaert, 1783)	garça-real	R (AQ), Rar., Av.
<i>Egretta thula</i> (Molina, 1782)	garça-branca-pequena	R (AQ), Ocas., Av.
Threskiornithidae		
<i>Mesembrinibis cayennensis</i> (Gmelin, 1789)	coró-coró	R (AQ), Ocas., Av.
<i>Theristicus caudatus</i> (Boddaert, 1783)	curicaca	R (AA), Com., Av.

<i>Platalea ajaja</i> (Linnaeus, 1758)	colhereiro	R (AQ), Com., Av.
Ciconiidae		
<i>Ciconia maguari</i> (Gmelin, 1789)	maguari	R (AQ), Ocas., Av.
<i>Jabiru mycteria</i> (Lichtenstein, 1819)	tuiuiú	R (AQ), Com., Av.
<i>Mycteria americana</i> Linnaeus, 1758	cabeça-seca	R (AQ), Com., Av.
Cathartiformes		
Cathartidae		
<i>Cathartes aura</i> (Linnaeus, 1758)	urubu-de-cabeça-vermelha	R (AA/FL), Ocas., Av.
<i>Cathartes burrovianus</i> Cassin, 1845	urubu-de-cabeça-amarela	R (AA/FL), Rar., Av.
<i>Coragyps atratus</i> (Bechstein, 1793)	urubu-de-cabeça-preta	R (T), Com., Av.
<i>Sarcoramphus papa</i>	urubu-rei	R (AA/FL), Rar., Av.
Falconiformes		
Accipitridae		
<i>Ictinia plumbea</i> (Gmelin, 1788)	sovi	R (AA), Ocas., Av.
<i>Elanus leucurus</i> (Vieillot, 1818)	gavião-peneira	R (AA), Ocas., Av.
<i>Rostrhamus sociabilis</i> (Vieillot, 1817)	gavião-caramujeiro	R (AQ), Com., Av.
<i>Buteogallus urubitinga</i> (Gmelin, 1788)	gavião-preto	R (AA), Ocas., Av.
<i>Heterospizias meridionalis</i> (Latham, 1790)	gavião-caboclo	R (AA), Com., Av.
<i>Busarellus nigricollis</i> (Latham, 1790)	gavião-belo	R (AA), Rar., Av.
<i>Rupornis magnirostris</i> (Gmelin, 1788)	gavião-carijó	R (AA), Com., Av.
<i>Buteo albicaudatus</i> Vieillot, 1816	gavião-de-rabo-branco	R (AA), Com., Av.
Falconidae		
<i>Caracara plancus</i> (Miller, 1777)	caracará	R (T), Com., Av.
<i>Milvago chimachima</i> (Vieillot, 1816)	carrapateiro	R (AA), Com., Av./Voc.
<i>Herpetotheres cachinnans</i> (Linnaeus, 1758)	acauã	R (AA), Ocas., Av.
<i>Falco sparverius</i> Linnaeus, 1758	quiriquiri	R (AA), Com., Av./Voc.
<i>Falco femoralis</i> Temminck, 1822	falcão-de-coleira	R (AA), Ocas., Av.
Gruiformes		
Aramidae		
<i>Aramus guarana</i> (Linnaeus, 1766)	carão	R (AQ), Com., Av.
Rallidae		
<i>Aramides cajanea</i> (Statius Muller, 1776)	saracura-três-potes	R (AQ), Ocas., Av./Voc.
<i>Laterallus sp</i>	sanã	R (FL), Ocas., Av.
<i>Porzana albicollis</i> (Vieillot, 1819)	sanã-carijó	R (FL), Ocas., Av.
<i>Gallinula chloropus</i> (Linnaeus, 1758)	frango-d'água-comum	R (AQ), Com., Av.
<i>Porphyryla martinica</i> (Linnaeus, 1766)	frango-d'água-azul	R (AQ), Com., Av.
Heliornithidae		
<i>Heliornis fulica</i> (Boddaert, 1783)	picaparra	R (AQ), Ocas., Av.
Cariamidae		
<i>Cariama cristata</i> (Linnaeus, 1766)	seriema	R (AA), Com., Av./Voc.
Charadriiformes		

Jacanidae

Jacana jacana (Linnaeus, 1766) jaçanã R (AQ), Com., Av.

Recurvirostridae

Himantopus mexicanus (Statius Muller, 1776) pernilongo-de-costas-negras R (AQ), Com., Av.

Charadriidae

Vanellus cayanus (Latham, 1790) batuira-de-esporão R (AQ), Com., Av.

Vanellus chilensis (Molina, 1782) quero-quero R (T), Com., Av.

Charadrius collaris Vieillot, 1818 batuira-de-coleira R (AQ), Ocas., Av.

Scolopacidae

Bartramia longicauda (Bechstein, 1812) maçarico-do-campo VN (AQ), Ocas., Av.

Tringa melanoleuca (Gmelin, 1789) maçarico-grande-perna-amarela VN (AQ), Ocas., Av.

Tringa solitaria maçarico-solitário VN (AQ), Ocas., Av.

Sternidae

Sternula superciliaris (Vieillot, 1819) trinta-réis-anão R (AQ), Com., Av.

Phaetusa simplex (Gmelin, 1789) trinta-réis-grande R (AQ), Com., Av.

Rynchopidae

Rynchops niger Linnaeus, 1758 talha-mar R (AQ), Com., Av.

Columbiformes**Columbidae**

Columbina talpacoti (Temminck, 1811) rolinha-roxa R (T), Com., Av.

Columbina squammata (Lesson, 1831) fogo-apagou R (AA), Com., Av./Voc.

Claravis pretiosa (Ferrari-Perez, 1886) pararu-azul R (FL/AA), Ocas., Av.

Columba livia (Gmelin, 1789) pombo-doméstico R (AA), Com., Av.

Patagioenas picazuro (Temminck, 1813) pombão R (AA), Com., Av.

Patagioenas cayennensis (Bonnaterre, 1792) pomba-galega R (AA), Com., Av.

Zenaida auriculata (Des Murs, 1847) pomba-de-bando R (AA), Com., Av.

Leptotila verreauxi Bonaparte, 1855 juriti-pupu R (FL), Ocas., Av.

Leptotila rufaxilla (Richard & Bernard, 1792) juriti-gemeadeira R (FL), Ocas., Av./Voc.

Psittaciformes**Psittacidae**

Ara ararauna Arara-canindé R (FL), Com., Av.

Aratinga leucophthalma (Statius Muller, 1776) periquitão-maracanã R (T), Com., Av.

Aratinga aurea (Gmelin, 1788) periquito-rei R (T), Com., Av.

Forpus xanthopterygius (Spix, 1824) tuim R (T), Com., Av.

Brotogeris chiriri (Vieillot, 1818) periquito-de-encontro-amarelo R (T), Com., Av.

Pionus maximiliani (Kuhl, 1820) maitaca-verde R (FL), Ocas., Av.

Amazona aestiva (Linnaeus, 1758) papagaio-verdadeiro R (T), Com., Av./Voc.

Amazona amazonica (Linnaeus, 1766) curica R (FL), Ocas., Av.

Alipiopsitta xanthops papagaio-galego R (AA/FL), Rar., Av.

Cuculiformes**Cuculidae**

<i>Coccyzus melacoryphus</i> Vieillot, 1817	papa-lagarta-acanelado	R (FL), Ocas., Av.
<i>Piaya cayana</i> (Linnaeus, 1766)	alma-de-gato	R (T), Com., Av.
<i>Crotophaga major</i> Gmelin, 1788	anu-corooca	R (FL), Com., Av.
<i>Crotophaga ani</i> Linnaeus, 1758	anu-preto	R (T), Com., Av.
<i>Guira guira</i> (Gmelin, 1788)	anu-branco	R (T), Com., Av.
<i>Tapera naevia</i> (Linnaeus, 1766)	saci	R (FL), Com., Av./Voc.
<i>Dromococcyx pavoninus</i> Pelzeln, 1870	peixe-frito-pavonino	R (FL), Ocas., Av.
Strigiformes		
Tytonidae		
<i>Tyto alba</i> (Scopoli, 1769)	coruja-da-igreja	R (AA), Com., Av.
Strigidae		
<i>Megascops choliba</i> (Vieillot, 1817)	corujinha-do-mato	R (FL), Ocas., Av.
<i>Glaucidium brasilianum</i> (Gmelin, 1788)	caburé	R (FL), Rar., Av.
<i>Athene cunicularia</i> (Molina, 1782)	coruja-buraqueira	R (AA), Com., Av./Voc.
Caprimulgiformes		
Nyctibiidae		
<i>Nyctibius griseus</i> (Gmelin, 1789)	mãe-da-lua	R (AA/FL), Com., Av./Voc.
Caprimulgidae		
<i>Chordeiles acutipennis</i> (Hermann, 1783)	bacurau-de-asa-fina	R (T), Ocas., Av.
<i>Podager nacunda</i> (Vieillot, 1817)	corucão	VS (AA), Ocas., Av.
<i>Nyctidromus albicollis</i> (Gmelin, 1789)	bacurau	R (FL), Ocas., Av.
<i>Caprimulgus rufus</i> Boddaert, 1783	joão-corta-pau	R (FL), Com., Av.
<i>Hydropsalis torquata</i> (Gmelin, 1789)	bacurau-tesoura	R (FL), Ocas., Av.
Apodiformes		
Trochilidae		
<i>Phaethornis pretrei</i> (Lesson & Delattre, 1839)	rabo-branco-acanelado	R (FL), Com., Av.
<i>Eupetomena macroura</i> (Gmelin, 1788)	beija-flor-tesoura	R (T), Com., Av.
<i>Chlorostilbon aureoventris</i> (d'Orbigny/Lafresnaye, 1838)	besourinho-de-bico-vemelho	R (T), Com., Av.
<i>Hylocharis chrysura</i> (Shaw, 1812)	beija-flor-dourado	R (FL), Rar., Av.
<i>Amazilia fimbriata</i> (Gmelin, 1788)	beija-flor-de-garganta-verde	R (FL), Ocas., Av.
<i>Heliomaster sp</i>	beija-flor	R (FL), Rar., Av.
Trogoniformes		
Trogonidae		
<i>Trogon sp</i>	surucuá-variado	R (FL), Rar., Av.
Coraciiformes		
Alcedinidae		
<i>Ceryle torquatus</i> (Linnaeus, 1766)	martim-pescador-grande	R (AQ), Com., Av.
<i>Chloroceryle amazona</i> (Latham, 1790)	martim-pescador-verde	R (AQ), Com., Av.
<i>Chloroceryle americana</i> (Gmelin, 1788)	martim-pescador-pequeno	R (AQ), Ocas., Av.
<i>Chloroceryle aenea</i> (Pallas, 1764)	martinho	R (AQ), Rar., Av.
Momotidae		

<i>Momotus momota</i> (Linnaeus, 1766)	udu-de-coroa-azul	R (FL), Com., Av./Voc.
Galbuliformes		
Galbulidae		
<i>Galbula ruficauda</i> Cuvier, 1816	ariramba-de-cauda-ruiva	R (AQ/FL), Com., Av.
Bucconidae		
<i>Nystalus chacuru</i> (Vieillot, 1816)	joão-bobo	R (FL/AA), Ocas., Av.
<i>Monasa nigrifrons</i> (Spix, 1824)	chora-chuva-preto	R (FL), Ocas., Voc./Av.
Piciformes		
Ramphastidae		
<i>Ramphastos toco</i> (Statius Muller, 1776)	tucanuçu	R (T), Com., Av.
Picidae		
<i>Picumnus</i> sp	pica-pau-anão	R (FL), Com., Av.
<i>Melanerpes candidus</i> (Otto, 1796)	birro, pica-pau-branco	R (AA), Com., Av.
<i>Veniliornis passerinus</i> (Linnaeus, 1766)	picapauzinho-anão	R (FL), Ocas., Av.
<i>Colaptes melanochloros</i> (Gmelin, 1788)	pica-pau-verde-barrado	R (FL/AA), Com., Av.
<i>Colaptes campestris</i> (Vieillot, 1818)	pica-pau-do-campo	R (AA), Com., Av.
<i>Dryocopus lineatus</i> (Linnaeus, 1766)	pica-pau-de-banda-branca	R (FL/AA), Com., Av.
<i>Celeus flavescens</i> (Gmelin, 1788)	pica-pau-de-cabeça-amarela	R (FL), Ocas., Av.
Passeriformes		
Thamnophilidae		
<i>Taraba major</i> (Vieillot, 1816)	chora-boi	R (FL), Ocas., Av.
<i>Thamnophilus doliatus</i> (Linnaeus, 1764)	choca-barrada	R (T), Com., Voc./Av.
<i>Thaminophilus caerulescens</i>	choca-da-mata	R (FL), Com., Voc./Av.
<i>Thamnophilus pelzelni</i> (Hellmayr, 1924)	choca-do-planalto	R (FL), Rar., Av./Voc.
<i>Herpsilochmus longirostris</i> (Pelzeln, 1868)	chorozinho-de-bico-comprido	R (FL), Rar., Av.
<i>Formicivora rufa</i> (Wied, 1831)	papa-formiga-vermelho	R (FL), Ocas., Av.
Dendrocolaptidae		
<i>Sittasomus griseicapillus</i> (Vieillot, 1818)	arapaçu-verde	R (FL), Ocas., Av.
<i>Dendrocolaptes platyrostris</i> Spix, 1825	arapaçu-grande	R (FL), Com., Av.
<i>Lepidocolaptes angustirostris</i> (Vieillot, 1818)	arapaçu-de-cerrado	R (FL), Com., Av.
<i>Campylorhamphus trochilirostris</i> (Lichtenstein, 1820)	arapaçu-beija-flor	R (FL), Ocas., Av.
Furnariidae		
<i>Furnarius rufus</i> (Gmelin, 1788)	joão-de-barro	R (T), Com., Av./Voc.
<i>Synallaxis frontalis</i> Pelzeln, 1859	petrim	R (FL/AA), Com., Av.
<i>Cranioleuca vulpina</i> (pelzeln, 1856)	arredio-do-río	R (AQ), Ocas., Av.
<i>Certhiaxis cinnamomeus</i> (Gmelin, 1788)	curutié	R (AQ), Com., Av.
<i>Phacellodomus ruber</i> (Vieillot, 1817)	graveteiro	R (FL/AA), Com., Av.
<i>Hylocryptus rectirostris</i> (Wied, 1831)	fura-barreira	R (FL/AQ), Ocas., Av.
Tyrannidae		
<i>Leptopogon amaurocephalus</i> Tschudi, 1846	cabeçudo	R (FL), Com., Av.
<i>Hemitriccus margaritaceiventer</i> (d'Orbigny & Lafresnaye, 1837)	sebinho-de-olho-de-ouro	R (FL), Ocas., Av.

<i>Poecilatriccus latirostris</i> (Pelzeln, 1868)	ferreirinho-de-cara-parda	R (FL), Ocas., Av.
<i>Todirostrum cinereum</i> (Linnaeus, 1766)	ferreirinho-relógio	R (FL/AA), Com., Av.
<i>Myiopagis caniceps</i> (Swainson, 1835)	guaracava-cinzenta	R (FL), Ocas., Av.
<i>Myiopagis viridicata</i> (Vieillot, 1817)	guaracava-de-crista-alaranjada	R (FL), Ocas., Av.
<i>Elaenia flavogaster</i> (Thunberg, 1822)	guaracava-de-barriga-amarela	R (AA/FL), Com., Av.
<i>Elaenia spectabilis</i> Pelzeln, 1868	guaracava-grande	R (AA/FL), Com., Av.
<i>Phaeomyias murina</i> (Spix, 1825)	bagageiro	R (FL), Ocas., Av.
<i>Cnemotriccus fuscatus</i> (Wied, 1831)	guaracavuçu	R (FL), Rar., Av.
<i>Pyrocephalus rubinus</i> (Boddaert, 1783)	príncipe	VN (FL), Ocas., Av.
<i>Satrapa icterophrys</i> (Vieillot, 1818)	suiriri-pequeno	VN (FL/AA), Com., Av.
<i>Xolmis cinereus</i> (Vieillot, 1816)	primavera	R (AA), Com., Av.
<i>Xolmis velatus</i> (Lichtenstein, 1823)	noivinha-branca	R (AA), Com., Av.
<i>Gubernetes yetapa</i> (Vieillot, 1818)	tesoura-do-brejo	R (AQ/AA), Com., Av.
<i>Fluvicola albiventer</i> (Spix, 1825)	lavadeira-de-cara-branca	R (AQ/AA), Com., Av.
<i>Arundinicola leucocephala</i> (Linnaeus, 1764)	freirinha	R (AQ), Com., Av.
<i>Colonia colonus</i> (Vieillot, 1818)	viuvinha	R (FL), Ocas., Av.
<i>Machetornis rixosa</i> (Vieillot, 1819)	suiriri-cavaleiro	R (AA), Com., Av.
<i>Legatus leucophaeus</i> (Vieillot, 1818)	bem-te-vi-pirata	R (FL), Ocas., Av.
<i>Myiozetetes cayanensis</i> (Linnaeus, 1766)	bentevizinho-de-asa-ferrugínea	R (AQ), Com., Av.
<i>Myiozetetes similis</i> (Spix, 1825)	bentevizinho-penacho-vermelho	R (AQ), Com., Av.
<i>Pitangus sulphuratus</i> (Linnaeus, 1766)	bem-te-vi	R (T), Com., Voc./Av.
<i>Myiodynastes maculatus</i> (Statius Muller, 1776)	bem-te-vi-rajado	VN (FL), Ocas., Av.
<i>Megarynchus pitangua</i> (Linnaeus, 1766)	neinei	R (FL), Ocas., Av.
<i>Empidonomus varius</i> (Vieillot, 1818)	peitica	R (FL), Ocas., Av.
<i>Tyrannus albogularis</i> (Burmeister, 1856)	suiriri-de-garganta-branca	VN (T), Ocas., Av.
<i>Tyrannus melancholicus</i> Vieillot, 1819	suiriri	VN (T), Com., Av./Voc.
<i>Tyrannus savana</i> Vieillot, 1808	tesourinha	VN (AA), Com., Av.
<i>Myiarchus ferox</i> (Gmelin, 1789)	maria-cavaleira	R (AA), Com., Av.
<i>Myiarchus tyrannulus</i> (Statius Muller, 1776)	maria-cavaleira-rabo-enferrujado	R (AA), Com., Av.
Pipridae		
<i>Antilophia galeata</i> (Lichtenstein, 1823)	soldadinho	R (FL), Rar., Av.
Tityridae		
<i>Schiffornis virescens</i> (Lafresnaye, 1838)	flautim	R (FL), Ocas., Av.
<i>Tityra inquisitor</i> (Lichtenstein, 1823)	anambé-branco-bochecha-parda	R (FL), Ocas., Av.
<i>Pachyrhamphus polychopterus</i> (Vieillot, 1818)	caneleiro-preto	R (FL/AA), Com., Av.
<i>Pachyrhamphus validus</i> (Lichtenstein, 1823)	caneleiro-de-chapéu-preto	R (FL), Ocas., Av.
Vireonidae		
<i>Cyclarhis gujanensis</i> (Gmelin, 1789)	pitiguari	R (FL), Ocas., Av.
<i>Vireo olivaceus</i> (Linnaeus, 1766)	juruviara	VS (FL), Ocas., Av.
<i>Hylophilus sp</i>	vite-vite	R (FL), Ocas., Av.
Corvidae		

<i>Cyanocorax cristatellus</i> (Temminck, 1823)	gralha-do-campo	R (FL/AA), Ocas., Av.
<i>Cyanocorax chrysops</i> (Vieillot, 1818)	gralha-picaça	R (AA/FL), Com., Voc./Av.
Passerida		
Hirundinidae		
<i>Tachycineta albiventer</i> (Boddaert, 1783)	andorinha-do-rio	R (AQ), Com., Av.
<i>Tachycineta leucorroha</i> (Vieillot, 1817)	andorinha-de-sobre-branco	R (AA), Ocas., Av.
<i>Progne tapera</i> (Vieillot, 1817)	andorinha-do-campo	R (AA), Ocas., Av.
<i>Progne chalybea</i> (Gmelin, 1789)	andorinha-doméstica-grande	R (AA), Com., Av.
<i>Pygochelidon cyanoleuca</i> (Vieillot, 1817)	andorinha-pequena-de-casa	R (AA), Com., Av.
<i>Alopochelidon fucata</i> (Temminck, 1822)	andorinha-morena	R (AA), Ocas., Av.
<i>Stelgidopteryx ruficollis</i> (Vieillot, 1817)	andorinha-serradora	R (AA), Com., Av.
<i>Hirundo rustica</i> (Linnaeus, 1758)	andorinha-de-bando	VN (AA), Ocas., Av.
<i>Petrochelidon pyrrhonota</i> (Vieillot, 1817)	andorinha-de-dorso-acanelado	R (AA), Ocas., Av.
Troglodytidae		
<i>Thryothorus leucotis</i> (Lafresnaye, 1845)	garrinção-de-barriga-vermelha	R (FL), Ocas., Av.
<i>Troglodytes musculus</i> (Naumann, 1823)	corruíra	R (T), Com., Av./Voc.
<i>Donacobius atricapilla</i> (Linnaeus, 1766)	japacanim	R (AQ), Com., Av./Voc.
Turdidae		
<i>Turdus subalaris</i> (Seebohm, 1887)	sabiá-ferreiro	R (FL), Ocas., Av.
<i>Turdus leucomelas</i> Vieillot, 1818	sabiá-branco	R (FL/AA), Com., Voc./Av.
<i>Turdus amaurochalinus</i> Cabanis, 1850	sabiá-poca	R (FL/AA), Com., Voc./Av.
Mimidae		
<i>Mimus saturninus</i> (Lichtenstein, 1823)	sabiá-do-campo	R (AA), Com., Av./Voc.
Motacillidae		
<i>Anthus lutescens</i> Pucheran, 1855	caminheiro-zumbidor	R (AA), Ocas., Av.
Coerebidae		
<i>Coereba flaveola</i> (Linnaeus, 1758)	cambacica	R (AA), Com., Av.
Thraupidae		
<i>Schistochlamys melanopis</i> (Latham, 1790)	sanhaçu-de-coleira	R (FL), Ocas., Av.
<i>Nemosia pileata</i> (Boddaert, 1783)	saíra-de-chapéu-preto	R (FL), Ocas., Av.
<i>Thlypopsis sordida</i> (d'Orbigny & Lafresnaye, 1837)	saí-canário	R (FL), Rar., Av.
<i>Eucometis penicillata</i> (Spix, 1825)	pipira-da-taoca	R (FL/AQ), Ocas., Av.
<i>Ramphocelus carbo</i> (Pallas, 1764)	pipira-de-máscara	R (FL/AQ), Rar., Av.
<i>Thraupis sayaca</i> (Linnaeus, 1766)	sanhaçu-cinzento	R (AA/FL), Com., Av.
<i>Tangara cayana</i> (Linnaeus, 1766)	saíra-amarela	R (AA/FL), Com., Av.
<i>Tersina viridis</i> (Illiger, 1811)	saí-andorinha	R (FL), Rar., Av.
<i>Conirostrum speciosum</i> (Temminck, 1824)	figuinha-de-rabo-castanho	R (FL), Com., Av.
Emberizidae		
<i>Zonotrichia capensis</i> (Statius Muller, 1776)	tico-tico	R (AA), Com., Voc./Av.
<i>Ammodramus humeralis</i> (Bosc, 1792)	tico-tico-do-campo	R (AA/FL), Com., Av.
<i>Sicalis flaveola</i> (Linnaeus, 1766)	canário-da-terra-verdadeiro	R (AA), Com., Av./Voc.

<i>Emberizoides herbicola</i> (Vieillot, 1817)	canário-do-campo	R (FL), Ocas., Av.
<i>Volatinia jacarina</i> (Linnaeus, 1766)	tiziu	R (AA), Com., Av./Voc.
<i>Sporophila collaris</i> (Boddaert, 1783)	coleiro-do-brejo	R (AA/AQ), Ocas., Av.
<i>Sporophila lineola</i> (Linnaeus, 1758)	bigodinho	R (AA), Com., Av.
<i>Sporophila hypoxantha</i> (Cabanis, 1851)	caboclinho-de-barriga-vermelha	R (FL), Ocas., Av.
<i>Sporophila caeruleascens</i> (Vieillot, 1823)	coleirinho	R (AA), Com., Av.
<i>Sporophila leucoptera</i> (Vieillot, 1817)	chorão	R (FL/AA), Com., Av./Voc.
<i>Sporophila angolensis</i> (Linnaeus, 1766)	curió	R (FL/AA), Ocas., Voc./Av.
<i>Arremon flavirostris</i> (Swainson, 1838)	tico-tico-de-bico-amarelo	R (FL), Ocas., Av.
<i>Coryphospingus cucullatus</i> (Statius Muller, 1776)	tico-tico-rei	R (AA/FL), Com., Av.
<i>Paroaria capitata</i> (d'Orbigny & Lafresnaye, 1837)	cavalaria	R (AQ), Com., Av./Voc.
Cardinalidae		
<i>Saltator similis</i> (d'Orbigny & Lafresnaye, 1837)	trinca-ferro-verdadeiro	R (FL), Ocas., Voc.
Parulidae		
<i>Parula pitiayumi</i> (Vieillot, 1817)	mariquita	R (FL), Ocas., Av.
<i>Geothlypis aequinoctialis</i> (Gmelin, 1789)	pia-cobra	R (FL), Ocas., Voc.
<i>Basileuterus hypoleucus</i> Bonaparte, 1830	pula-pula-de-barriga-branca	R (FL), Ocas., Av.
<i>Basileuterus flaveolus</i> (Baird, 1865)	canário-do-mato	R (FL), Ocas., Av.
Icteridae		
<i>Cacicus haemorrhous</i> (Linnaeus, 1766)	guaxe	R (AA/FL), Com., Voc./Av.
<i>Icterus cayanensis</i> (Linnaeus, 1766)	encontro	R (AA), Com., Av.
<i>Icterus jamacaii</i> (Gmelin, 1788)	corrupião	R (FL), Com., Av./Voc.
<i>Gnorimopsar chopi</i> (Vieillot, 1819)	graúna	R (AA), Com., Voc./Av.
<i>Amblyramphus holosericeus</i> (Scopoli, 1786)	cardeal-do-banhado	R (AQ/FL), Ocas., Av.
<i>Agelaius cyanopus</i> (Vieillot, 1819)	carretão	R (FL), Com., Av.
<i>Pseudoleistes guirahuro</i> (Vieillot, 1819)	chopim-do-brejo	R (AA/FL), Com., Voc./Av.
<i>Molothrus bonariensis</i> (Gmelin, 1789)	chopim	R (AA/FL), Com., Voc./Av.
<i>Sturnella supercilii</i> (Bonaparte, 1850)	polícia-inglesa-do-sul	R (AA), Com., Voc./Av.
Fringillidae		
<i>Euphonia chlorotica</i> (Linnaeus, 1766)	fim-fim	R (AA/FL), Com., Voc./Av.
Passeridae		
<i>Passer domesticus</i> (Linnaeus, 1758)	pardal	R (AA), Com., Av.

- Legenda do tópico particularidades:

Presença: refere-se ao tipo de ocorrência da espécie na região do PERP, sendo:

R – espécies residentes, que se reproduzem na região e/ou migrantes dentro do território nacional e América do Sul;

VN – Visitante Setentrional, oriundos da América Central e do Norte da América do Sul e do Norte e que migram para o Brasil, incluindo a região do PERP;

VS – Visitante Meridional, oriundos da região sul (extremo sul do continente

Americano, região antártica e mares meridionais circundantes).

Juntamente ao item presença, destacadas entre parênteses, encontram-se as siglas que indicam o ambiente predominante de ocorrência das espécies, sendo:

FL – Áreas Florestadas / Matas Ciliares;

AQ – Locais associados à Ambientes Aquáticos;

AA – Áreas Antropizadas;

T – Espécies generalistas quanto ao ambiente, com ampla ocorrência.

Frequência de Observação: refere-se à facilidade de observação de cada espécie:

Com. – espécies comuns, de fácil observação;

Ocas. – observação vinculada a fatores ambientais e/ou sazonais – observação ocasional;

Rar. – espécies dificilmente observáveis.

● **Forma de Observação:** refere-se ao método com maior probabilidade de identificação e abordagem da espécie:

Av. – avistamento, observação direta;

Voc. – identificação auditiva, vocalização da espécie.

ANEXO IV – LISTA DAS ESPÉCIES DA HERPETOFAUNA

Herpetofauna do Parque Estadual do Rio do Peixe			
Ordem	Família	Espécie	Nome popular
Lagartos	Teiidae	<i>Ameiva ameiva laeta</i>	calango-verde
		<i>Tupinambis merianae</i>	teiú
		<i>Tupinambis sp.</i>	teiú
	Tropiduridae	<i>Tropidurus torquatus</i>	calango
		<i>Tropidurus itambere</i>	calango
Gekonidae	<i>Hemidactylus mabouya</i>	lagartixa	
Anfisbenas	Amphisbaenidae	<i>Amphisbaena alba</i>	cobra-de-duas cabeças
Serpentes	Colubridae	<i>Chironius flavolineatus</i>	cobra-cipó
		<i>Helicops carinicaudus</i>	cobra-dágua
		<i>Hydrodynaste gigas</i>	surucucu-do-pantanal
		<i>Leptodeira annulata</i>	olho-de-gato
		<i>Liophis poecilogyrus</i>	cobra-capim
		<i>Mastigodryas bifossatus</i>	jararacuçu-do-brejo
		<i>Waglerophis merremii</i>	boipeva
	Boidae	<i>Boa constrictor</i>	jiboia
		<i>Epicrates cenchria</i>	salamanta
		<i>Eunectes murinus</i>	sucuri
	Viperidae	<i>Bothrops moojeni</i>	caissaca
		<i>Crotalus durissus terrificus</i>	casavel
Testudines	Chelidae	<i>Phrynops geoffroanus</i>	cágado-de-barbicha
Crocodilianos	Alligatoridae	<i>Caiman latirostris</i>	jacaré-do-papo-amarelo
		<i>Paleosuchus palpebrosus</i>	jacaré-preto

ANEXO V – LISTA DAS ESPÉCIES DA ANUROFAUNA

Anurofauna do Parque Estadual do Rio do Peixe		
Família	Espécie	Nome popular
Hylidae	<i>Dendropsophus minutus</i>	perereca
	<i>Dendropsophus nanus</i>	perereca
	<i>Dendropsophus cf. rubicundulus</i>	perereca-grilo
	<i>Dendropsophus sp.</i>	perereca
	<i>Hypsiboas albopunctatus</i>	perereca
	<i>Hypsiboas faber</i>	perereca
	<i>Hypsiboas raniceps</i>	perereca
	<i>Scinax fuscovarius</i>	perereca
	<i>Scinax cf. perpusilla</i>	perereca
	<i>Scinax cf. rubra</i>	perereca
	<i>Scinax sp.</i>	perereca
	<i>Pseudis paradoxus</i>	rã-verde
	<i>Trachycephalus venulosus</i>	perereca
Leptodactylidae	<i>Leptodactylus fuscus</i>	rã-assobiadora
	<i>Leptodactylus labyrinthicus</i>	rã-pimenta
	<i>Leptodactylus ocellatus</i>	rã-manteiga
	<i>Leptodactylus podicipinus</i>	perereca
Leiuperidae	<i>Physalaemus cuvieri</i>	rã-cachorro
	<i>Pleurodema fuscumaculatus</i>	rã-cachorro
	<i>Eupenphryx nattereri</i>	rã-cachorro
	<i>Pseudopaludicola sp</i>	rã-grilo
Microhylidae	<i>Elachistocleis bicolor</i>	rã-grilo
Bufonidae	<i>Rhinella rubescens</i>	sapo-cururu
	<i>Rhinella schneideri</i>	sapo-cururu

ANEXO VI – LISTA DAS ESPÉCIES DA ICTIOFAUNA

Taxonomia	Nome Popular
CHONDRICHTHYES	
MYLIOBATIFORMES	
POTAMOTRIGONIDAE	
<i>Potamotrigon motoro</i>	arraia-de-fogo
<i>Potamotrigon falkneri</i>	arraia-de-fogo
OSTEICHTHYES	
CHARACIFORMES	
ACESTRORHYNCHIDAE	
<i>Acestrorhynchus falcatus</i>	peixe-cachorro
<i>Acestrorhynchus lacustris</i>	peixe-cachorro
CHARACIDAE	
APHYOCHARINE	
<i>Aphyocharax anisitsi</i>	
<i>Aphyocharax</i> sp.	
SALMINIDAE	
<i>Salminus hilarii</i>	tabarana
<i>Salminus maxilosus</i>	dourado
TETRAGONOPTERINAE	
<i>Astyanax altiparanae</i>	lambari-rabo-amarelo
<i>Astyanax fasciatus</i>	lambari-do-rabo-vermelho
<i>Astyanax schubarti</i>	lambari
<i>Astyanax</i> sp.	lambari
<i>Bryconamericus</i> cf. <i>stramineus</i>	
<i>Hemmigranus</i> cf. <i>marginatus</i>	olho-de-fogo
<i>Hyphessobrycon eques</i>	mato-grosso
<i>Hyphessobrycon</i> sp.	mato-grosso
<i>Moenkhausia intermedia</i>	lambari-rabo-preto
<i>Moenkhausia santaefilomenae</i>	
<i>Moenkhausia</i> sp.	
<i>Oligosarchus paranensis</i>	
<i>Oligosarchus pintoii</i>	
<i>Cheirodon</i> sp.	piabinha
SERRASALMIDAE	
SERRASALMINAE	
<i>Myleus tiete</i>	pacu-prata
<i>Piaracatus mesopotamicus</i>	pacu
<i>Serrasalmus marginatus</i>	piranha
<i>Serrasalmus maculatus</i>	piranha
<i>Serrasalmus rhombeus</i>	piranha
<i>Serrasalmus spinopleura</i>	pirambeba
CRENUCHIDAE	
<i>Characidium</i> cf. <i>fasciatum</i>	
PARODONTIDAE	
<i>Apareidon affinis</i>	

PROCHILODONTINAE	
<i>Prochilodus lineatus</i>	curimbatá
CURIMATIDAE	
<i>Cyphocharax modestus</i>	sagüiru
<i>Cyphocharax nagelli</i>	sagüiru
ANOSTOMIDAE	
<i>Leporinus friderichi</i>	piau-tres-pintas
<i>Leporinus</i> sp.	piau-quatro-pintas
<i>Leporinus elongatus</i>	piapara
<i>Leporinus lacustris</i>	piau
<i>Leporinus striatus</i>	piau
<i>Leporinus obtusidens</i>	piapara
<i>Leporinus octofasciatus</i>	piau-oito-pintas
<i>Schizodon nasutus</i>	
<i>Schizodon altoparana</i>	
ERYTHRINIDAE	
<i>Hoplias lacerdae</i>	trairão
<i>Hoplias malabaricus</i>	traíra
<i>Hoplerythrinus unitaeniatus</i>	jejú
CYPRINODONTIFORMES	
POCILIIDAE	
<i>Poecilia reticulata</i>	lebiste
<i>Pallocherus caudimaculatus</i>	
RIVULIDAE	
<i>Rivulus</i> sp.	
GYMNOTIDAE	
<i>Gymnotus carapo</i>	tuvira
<i>Eigenmannia virescens</i>	tuvira branca
SILURIFORMES	
HEPTAPTERIDAE	
<i>Rhamdia quelen</i>	traíra
<i>Pimelodella</i> cf. <i>avanhandavae</i>	
<i>Pimelodella</i> cf. <i>gracilis</i>	
DORADIDAE	
<i>Corydoras aeneus</i>	
<i>Pterodoras granulosus</i>	armau
PIMELODIDAE	
PIMELODINAE	
<i>Imparfinis mirini</i>	
<i>Hypophthalmus edentatus</i>	betanea
<i>Pimelodus maculatus</i>	mandi-amarelo
<i>Pinirampus pinirampus</i>	barbado
SURUBIMINAE	
<i>Hemisorubin platyrhynchus</i>	jurupoca
<i>Pseudoplatystoma coruscans</i>	pintado
<i>Solubim lima</i>	bico-de-pato
CALLICHTHYIDAE	

<i>Hoplosternum littorale</i>	
LORICARIIDAE	
ANCISTRINAE	
<i>Megalancistrus paranamus</i>	casculo-abacaxí
HYPOSTOMINAE	
<i>Hypostomus ancistroides</i>	casculo
<i>Hypostomus alatus</i>	casculo
<i>H. cochliodon</i>	casculo
<i>H. microstomos</i>	casculo
<i>H. regani</i>	casculo
<i>Rhinelepis aspera</i>	casculo
<i>Liposarcus anisitsi</i>	casculo
LORICARINAE	
<i>Loricaria</i> sp.	casculo
<i>Rineloricaria</i> sp.	casculo
PERCIFORMES	
SCIAENIDAE	
<i>Plagioscion squamosissimus</i>	corvina
CICHLIDAE	
<i>Astronotus crassipinnis</i>	oscar
<i>Cichla monoculus</i>	
<i>Crenicichla britskii</i>	
<i>Crenicichla</i> cf. <i>jupiaensis</i>	jacundá
<i>Crenicichla</i> cf. <i>lepidota</i>	jacundá
<i>Geophagus brasiliensis</i>	acará
<i>Satanoperca papaterra</i>	sarney
SYNBRANCHIFORMES	
SYNBRANCHIDAE	
<i>Synbranchus marmoratus</i>	mussum

ANEXO VII – RELAÇÃO DOS PARTICIPANTES DAS OFICINAS DE PLANEJAMENTO PARTICIPATIVO

Dracena – SP, 20 de novembro de 2008

Nome	Endereço
André Luis Silvestre Biólogo	Rua Édson Silveira Campos, 1706 – Centro Dracena (18) 9787-5318
Antônio Angelotti Neto Engenheiro Agrônomo	Rua Alamedes Panha, 436 - Bairro Palmeiras 1 Dracena (18) 3821-6202 nettoangelotti@yahoo.com.br
Atã I. Barbosa Zootecnista	Rua Adolfo Cavalihere, 480 – Jardim Jussara - Dracena (15) 3241-2932 Iako.zoo@gmail.com
Carlos Alberto Tanganini SD PM Ambiental	Rua Alamedes Panha, 1084 – Palmeiras 3 - Dracena (18) 3822-3765 tanga_cat@hotmail.com
Claudemir Aparecido de Oliveira Téc. em Agropecuária	Rua Mato Grosso, 895 – Centro Ouro Verde (18) 3872-1157 claudemirouroverde@hotmail.com
Daniela Rodrigues Valentim Angelotti Procuradora do Estado	Av. Expedicionários, 1264 - Sala 203 – Centro Dracena (18) 3821-6202 / 3821-3925 drvangelotti@yahoo.com.br
Fernando dos Santos Martins Engenheiro Ambiental	Rua Visconde do Rio Branco, 1559 – Centro Dracena (18) 9795-1136 fernando@usinadracena.com.br
Jeisson Ferrari Professor	Rua Frei Perim, 120 – Metrópole Dracena (18) 3821-2728 jeissonferrari@hotmail.com
Jose Dimas Alessio CESP	Rua dos Jasmins, 46 - Palmeiras Dracena (18) 9768-3576 jose.alessio@cesp.com.br
José Marcos Fernandes Martins Engenheiro Agrônomo/DPRN	Rua Tomé de Souza, 438 - Centro Dracena (18) 3821-5351 josefm@ambiente.gov.br
José Roberto Zarzur Secretário Municipal do Governo	Rua Fidelis Paulino de Arruda, 760 – Centro Dracena (18) 3821-1609 governo@dracena.sp.gov.br
José Sadao Koshiyama Pecuarista	Rua Chile, 136 – Jardim América Dracena (18) 3822-6796 sadaokoshiyama@hotmail.com
Júlio Antônio Bragatto Júnior Gestor Ambiental	Rua Turmalina, 37 – Jardim El Dourado Dracena (18) 8135-6233
Kátia Gerdzijauskas Colaboradora da APOENA	Rua Goiás, 164 – Centro Junqueirópolis (18) 8125-3922 katiagerdz@hotmail.com

Leo Artur Marestoni Tenente – Polícia Militar Ambiental	Rua Marechal Deodoro da Fonseca, 535 – Centro - Dracena (18) 3821-1069 leo_arturm@yahoo.com.br
Mário Alberto Lima Fonseca Agrônomo	Rua Mato Grosso, 895 – Centro Ouro Verde (18) 3872-1157 caouoverde@abcrede.com.br
Oséias Semencio dos Santos Professor	Rua Curitiba, 619 – Centro Junqueirópolis (18) 3842-2067 oseias.semencio@fundec.edu
Osvaldo Manoel Ozório Magalhães Vice-Presidente ECOMP	Rua Deputado Amaral Furlan, 151 – Centro Monte Castelo (18) 3855-1263 tiovadao@hotmail.com
Tiago Amaral Alves dos Santos Jornalista	Av. Irradiação, 491 – Centro Dracena (18) 8118-4864 tiago_amaral_jornalista@hotmail.com
Vitório Júlio Sassi Professor	Avenida Bahia, 781 – Centro Ouro Verde (18) 3872-1238 juliosassi@bol.com.br

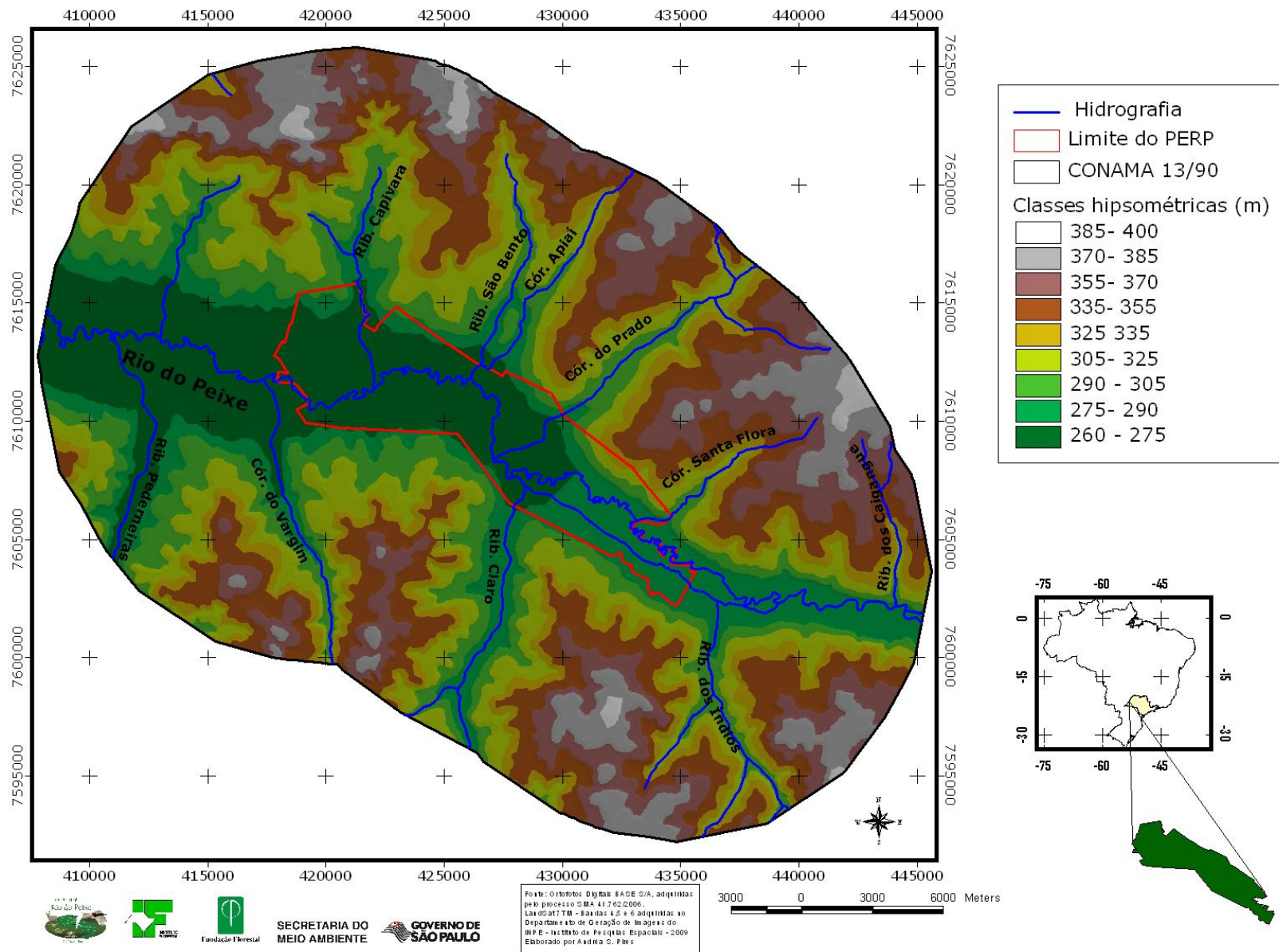
Obs: Dracena – CEP 17900-000; Ouro Verde – CEP 17920-000

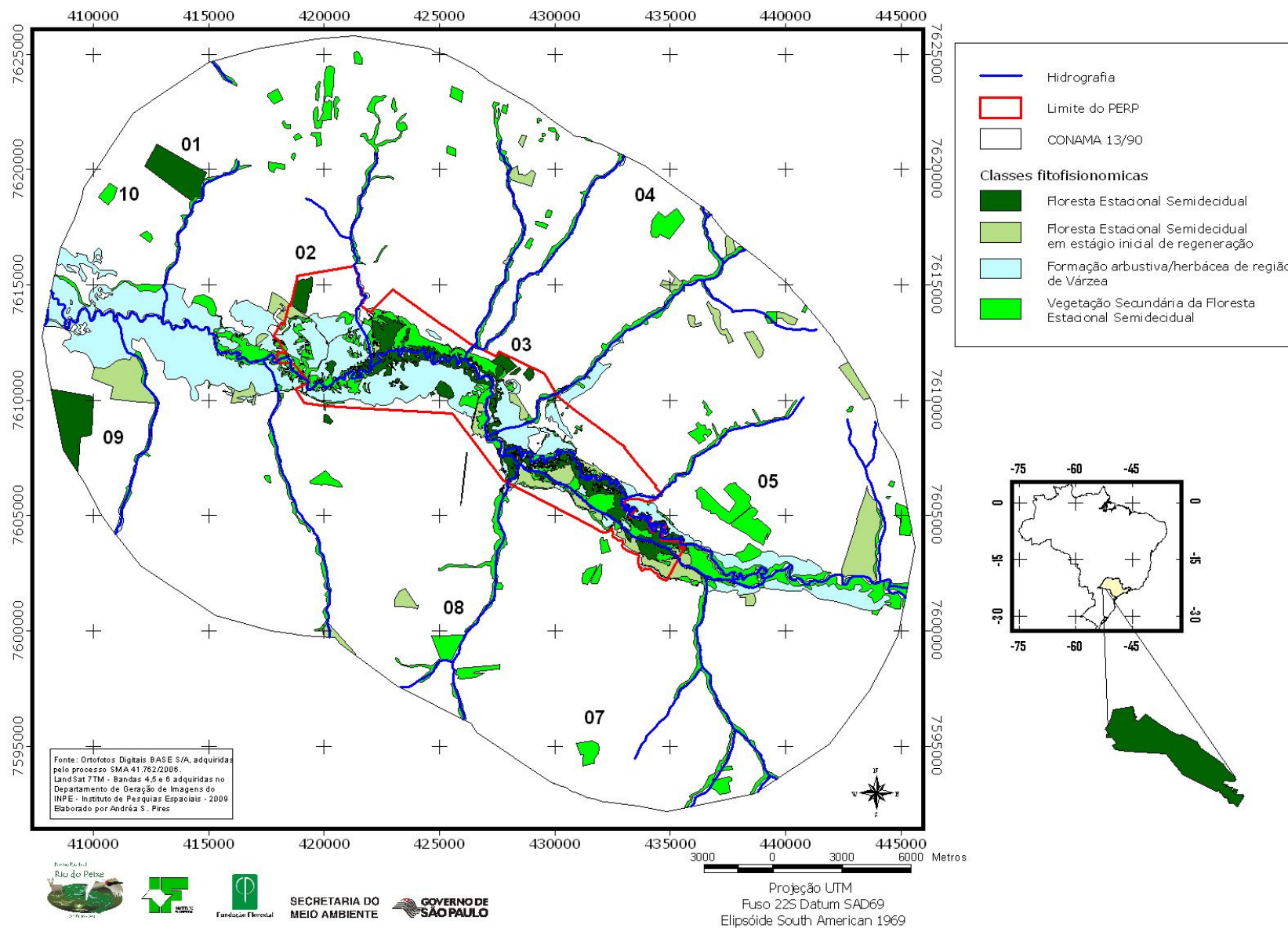
Presidente Venceslau – SP, 21 de novembro de 2008

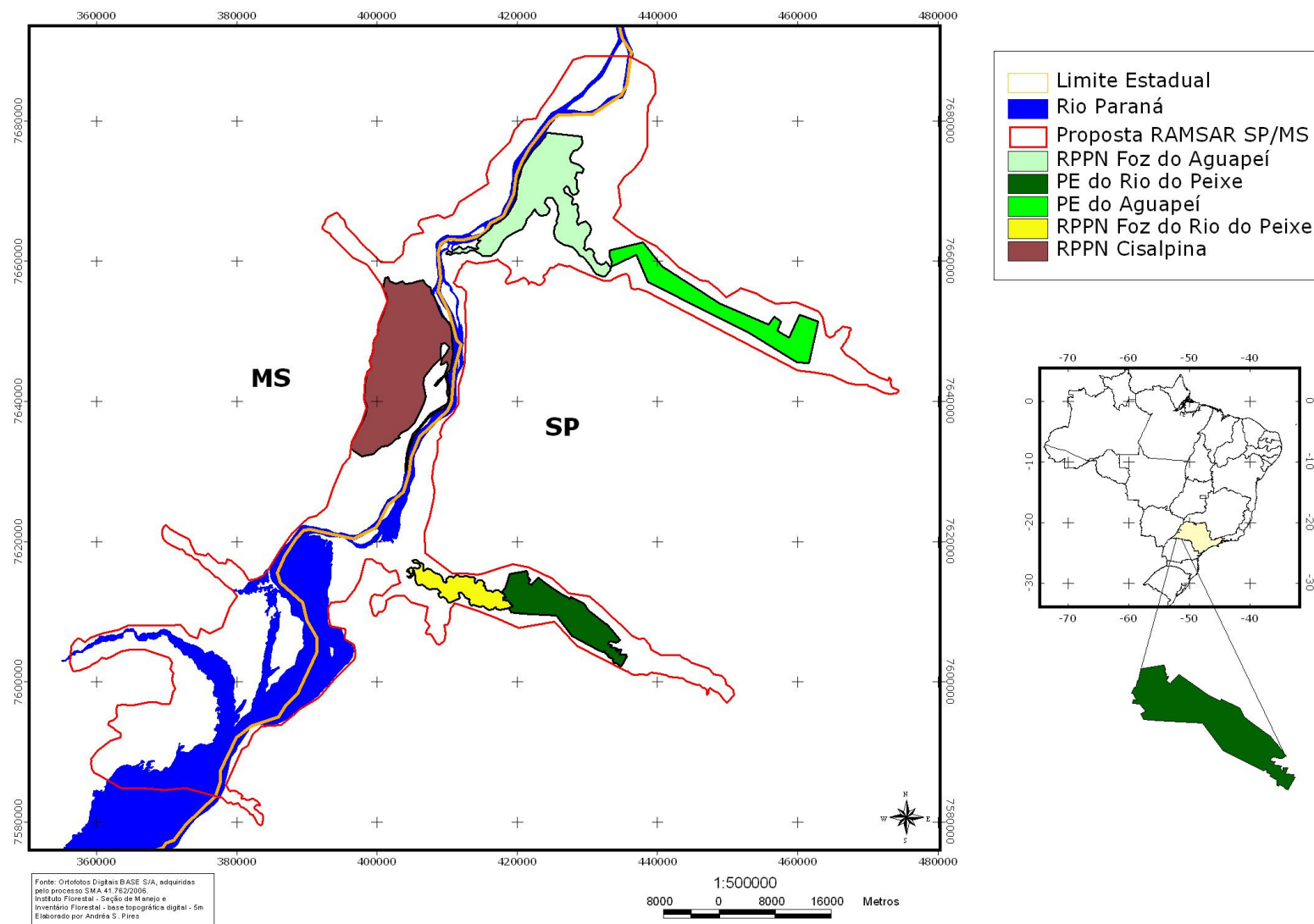
Nome	Endereço
Alisson Pereira Marra Marinheiro	Rua Joaquim Ferreira da Rocha, 276 – Centro Presidente Epiácio (18) 9795-8586 alissonm@yahoo.com.br
Ângela Rodrigues Soares Servidora Municipal	Rua José Bonifácio, 40 – Centro Piquerobi (18) 3276-1211 angelasoarest@hotmail.com
Ângelo César Malacrida Prefeito de Presidente Venceslau	Rua Rui Barbosa, 245 – Centro Presidente Venceslau (18) 3271-4026 prefeito@presidentevenceslau.sp.gov.br
Dayla Isabel Ribeiro Sanches Zootecnista CATI	Rua Campos Sales, 282 – Centro Presidente Venceslau (18) 3271-1215 / (11) 7615-0283 dayla.sanches@cati.sp.gov.br
Edison Araújo Júnior Auxiliar de Escritório	Rua Saldanha da Gama, 686 – Centro Presidente Venceslau (18) 3271-5656 eaj_numa@hotmail.com pontalflora@itelefonica.com.br
Egydio Antônio Barbosa Filho Agente de Segurança Penitenciário (Sifuspep)	Rua Tiradentes, 178 – Centro Presidente Venceslau (18) 3272-3312 agydioantonio@yahoo.com.br
Elaine Maria Galdino Auxiliar de Lançadoria	Rua José Bonifácio, 405 – Centro Piquerobi (18) 3276-7113 elainepiq@yahoo.com.br

Francisco das Chagas Lemos Jr. Capitão-de-Corveta - Delegado	Rua Porto Alegre, 14-71 – Vila Santa Rosa Presidente Epitácio (18) 3281-9093 / 3281-6092 lemos.junior@dlprep.mar.mil.br
Gilberto Ferrari Técnico Agropecuário	Avenida João Pessoa, 750 – Sumaré Presidente Venceslau (18) 3271-5999 gferrari@itesp.sp.gov.br
Gilberto Marcelino Bonini Encarregado da Agricultura	Rua Fernão Dias, 282 – Centro Piquerobi (18) 3276-1129
Janaina Barbosa de Souza Divisão de Saúde	Rua Rui Barbosa, 245 – Centro Presidente Venceslau (18) 3271-4026
João Luis de Ângelo Coordenador de Obras e Serviço	Rua 15 de Novembro, 272 – Centro Piquerobi (18) 3276-1211
João Vittor Fernandes Publicitário	Av. Maria Abadia da Silva, 80 – Cidade Jardim Presidente Venceslau (18) 9108-8918 vittorfernandes@yahoo.com.br
Joaquim M. Figueirinha Comerciante / Lions	Rua Castro Alves, 138 – Centro Presidente Venceslau (18) 3271-1838
José Alberto Mangas P. Catarino Administrador de Empresas	Rua Duque de Caxias, 1400 - apto. 51 – Vila Carmem Presidente Venceslau (18) 3271-2220 / 9601-8264 zecatarino@uol.com.br
José Marcado Engenheiro Civil (Coordenador de Meio Ambiente)	Rua Eugênio Volpi, 250 – Centro Ribeirão dos Índios (18) 3261-6104 meioambiente@pmri.com.br
Lucidalva G. dos Santos Silva APOEMA	Sítio Alta Floresta, 86 Caiuá (18) 9721-0431/ 3281-3371
Luis Carlos Possato Técnico Agrícola	Av. João Pessoa, 750 – Sumaré Presidente Venceslau (18) 3271-5999 possato@itesp.sp.gov.br
Luis Guedes Deak Zootecnista	Av. Coronel Manoel Pinheiro, 118 – Barra Funda Piquerobi (18) 3276-1129 lqdeak@hotmail.com
Maira Freitas Lê Moal APOEMA / PROTERRA	Rua Cuiabá, 119 – Centro Presidente Epitácio (19) 8152-5091 maira.lemoal@gmail.com
Mario César Messias Polícia Militar	Rua Vitório Scapim, 1330 – Centro Teodoro Sampaio (18) 8127-0291 cezarmessias@hotmail.com
Miriam Rosa Paron Bióloga – Estação Ecológica do Mico Leão Preto - ICMBIO	Rua Estrada Boiadeira Norte, 327 - Centro Presidente Epitácio (18) 9748-2560 miriam.paron@icmbio.gov.br
Neila Silvana Bonillo Fabris Diretora	Rua Fernão Dias, 35 – Centro Piquerobi (18) 3276-1152 elainepeq@yahoo.com.br
Orlando Cezar Martelli Técnico em Agropecuária	Avenida João Pessoa, 750 – Sumaré Presidente Venceslau (18) 3271-5999 ocmartelli@hotmail.com

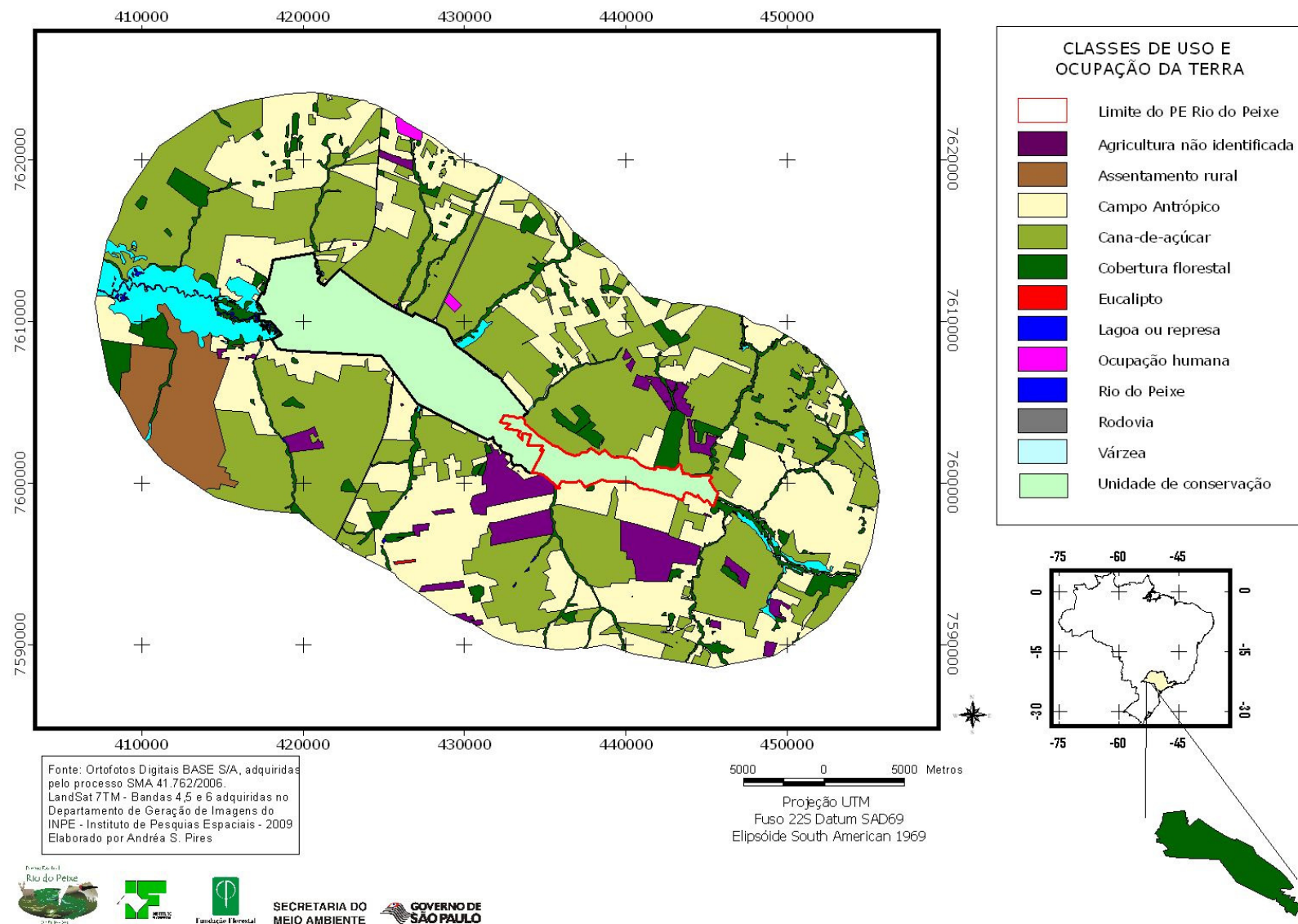
Paulo César de Souza Comandante da Polícia Ambiental	Avenida do Estado, 441 - Parque São Jorge Presidente Venceslau (18) 3271-1267 / 8134-9036 pavelih@firstnet.com.br
Paulo Faraco Divisão de Comunicação da Prefeitura	(18) 9709-4756 faraco13@yahoo.com.br
Paulo Machado Estação Ecológica do Mico Leão Preto - ICMBIO	Rua Estrada Boiadeira Norte, 327 - Centro Presidente Epitácio (18) 3281-7805 paulo.machado@icmbio.gov.br
Sandro Sidnei Bitencourt	Rua Catorze de Setembro, 2396 - Centro Presidente Prudente (18) 2101-6999 sandro@tufrenteira.com.br
Sônia Regina R. Amorim Barbosa Do Lar	Rua Barão do Rio Branco, 634 - Centro Presidente Venceslau (18) 3271-7270
Valdirene Ferreira Penteado Diretora de Meio Ambiente	Avenida Jorge Tibiriçá, 71 - Centro Presidente Venceslau (18) 3272-1088 valpent@hotmail.com

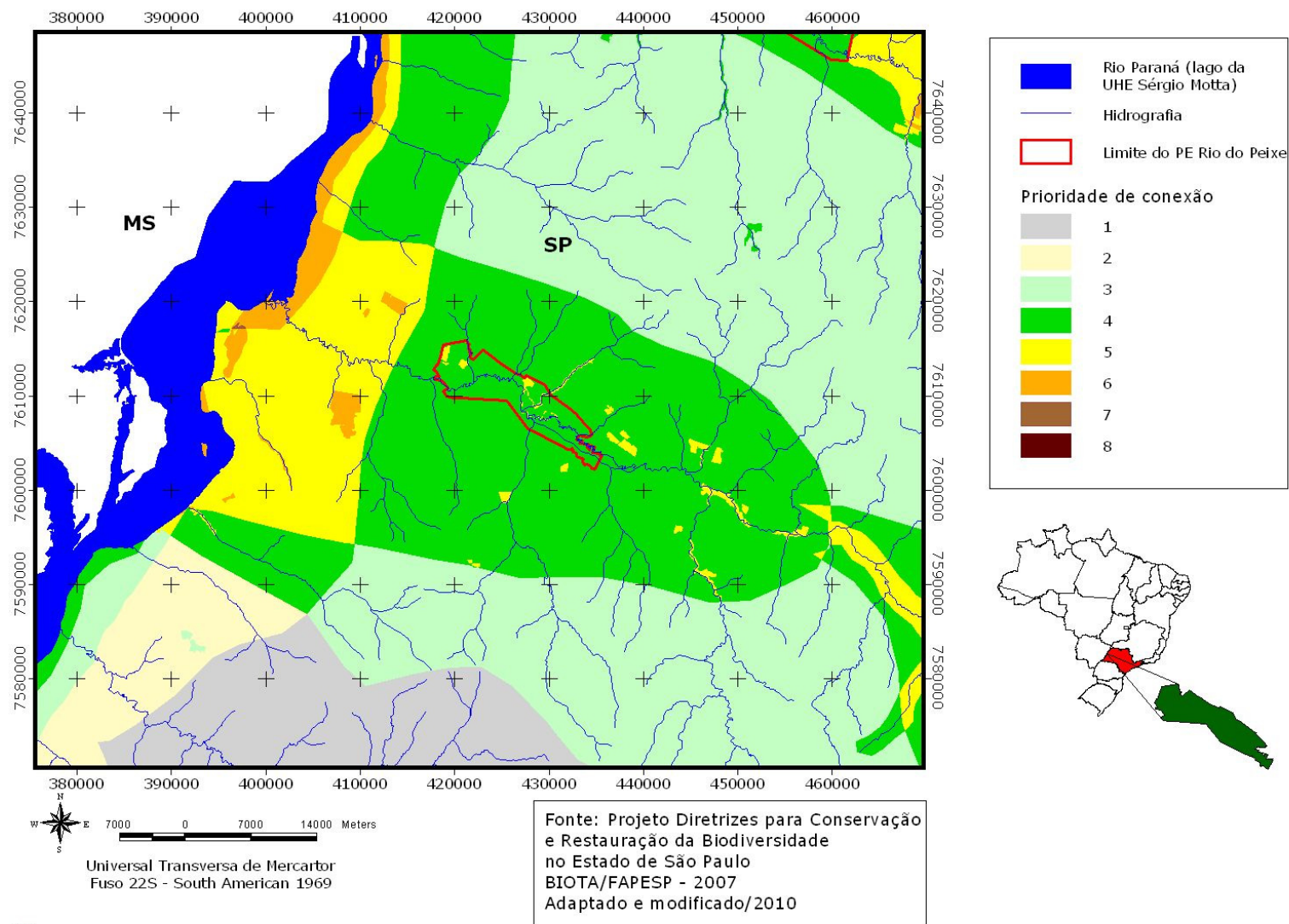






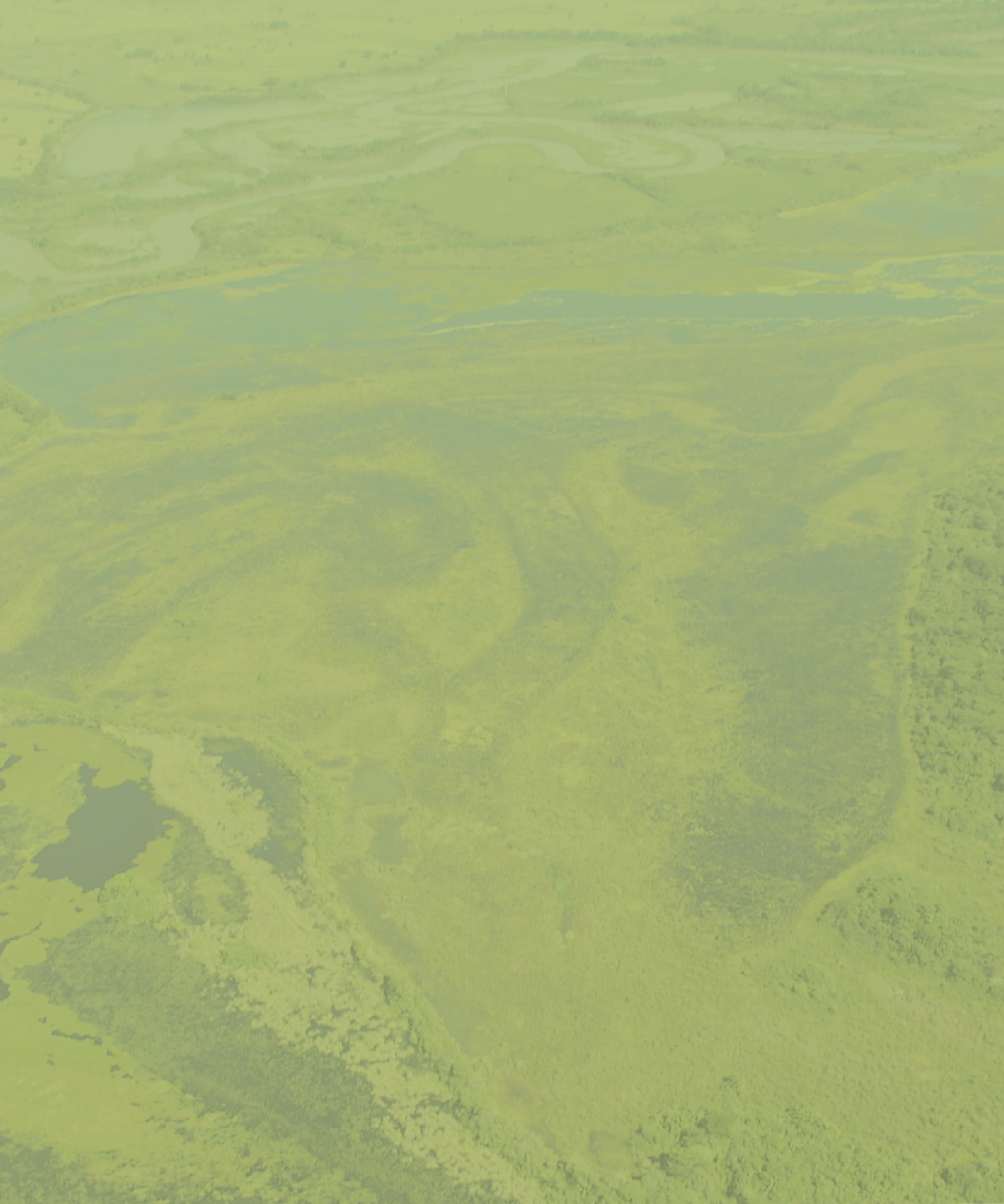
Projeção UTM - Universal Transversa de Mercator
Fuso 22Sul - South American Datum 1969





SECRETARIA DO
MEIO AMBIENTE





**SECRETARIA DO
MEIO AMBIENTE**

